



---

## 4x4 HDMI 18G Matrix with Audio

*User Manual*  
*Benutzerhandbuch*  
*Manuel Utilisateur*  
*Manuale*

*English*  
*Deutsch*  
*Français*  
*Italiano*

---



No. 38247

[lindy.com](http://lindy.com)



**Safety Instructions****! WARNING !**

Please read the following safety information carefully and always keep this document with the product.

Failure to follow these precautions can result in serious injuries or death from electric shock, fire or damage to the product.

Touching the internal components or a damaged cable may cause electric shock, which may result in death.

To reduce risk of fire, electric shocks, or damage:

- Do not open the product nor its power supply. There are no user serviceable parts inside.
- Only qualified servicing personnel may carry out any repairs or maintenance.
- Never use damaged cables.
- Do not expose the product to water or places of moisture.
- Do not use this product outdoors it is intended for indoor use only.
- Do not place the product near direct heat sources. Always place it in a well-ventilated place.
- Do not place heavy items on the product or the cables.
- Please ensure any adapters are firmly secured and locked in place before inserting into a wall socket



## Introduction

Thank you for purchasing the 4x4 HDMI 18G Matrix with Audio. This product has been designed to provide trouble free, reliable operation. It benefits from both a LINDY 2-year warranty and free lifetime technical support. To ensure correct use, please read this manual carefully and retain it for future reference.

The Lindy 4x4 HDMI Matrix Switch Pro supports HDMI 2.0 18G signals, allowing for the transmission of clear 4K Ultra HD 60Hz resolutions. Additional support for High Dynamic Range ensures video content is displayed with enhanced brightness, greater contrasts, and a much wider colour gamut, perfect for digital signage displays in retail, creating informational multi-display setups in education, or distributing content in commercial installations such as cinemas. As well as HDMI audio pass-through, individual SPDIF ports allow for a separate connection of digital speaker systems and amplifiers, creating immersive audio experiences to compliment the video content.

## Package Contents

- 4x4 HDMI 18G Matrix
- 5VDC 3A Multi-country Level VI Power Supply (UK, EU, US & AUS Adapters Included), Barrel Size: 5.5/2.1mm Screw Type
- IR Extension Cable, 1.6m
- IR Remote including CR2025 3V battery
- Mounting brackets, screws & rubber feet
- RS232 screw terminal
- Quick Install Guide

## Features

- HDMI 2.0 18Gbps, HDCP 2.2, DVI 1.0 complaint
- HDCP 2.2 Support
- Supports resolutions up to 4096x2160@60Hz 4:4:4 8bit, with additional support for 10-bit HDR
- Full 18G bandwidth
- Supports 7.1 channel of LPCM, Dolby TrueHD and DTS-HD Master Audio digital audio signals
- Digital and analogue audio extraction from HDMI
- RS-232 screw terminal, IR remote control, IP Control and Push Buttons for switching
- Controllable by IP Web Browser (Default IP: 192.168.1.168)
- Rack Mountable
- Black, metal housing
- Smart EDID Management

## Specification

- Input Ports:  
4 x HDMI Type A (Female), RJ-45 (Female), RS-232 Terminal connector, 3.5mm IR (Female), USB Micro-B (Female)
  - Output Ports:  
4 x HDMI (Female), 4 x SPDIF (Female)
  - Operating Temperature: 0°C - 40°C (32°F - 104°F)
  - Storage Temperature: -20°C - 60°C (-4°F - 140°F)
  - Relative Humidity: 20 ~ 90% RH (Non-condensing)
  - Power Consumption: 13W max, 0.5W (Standby)
-

Installation

Please ensure all devices are switched off before making any connections.

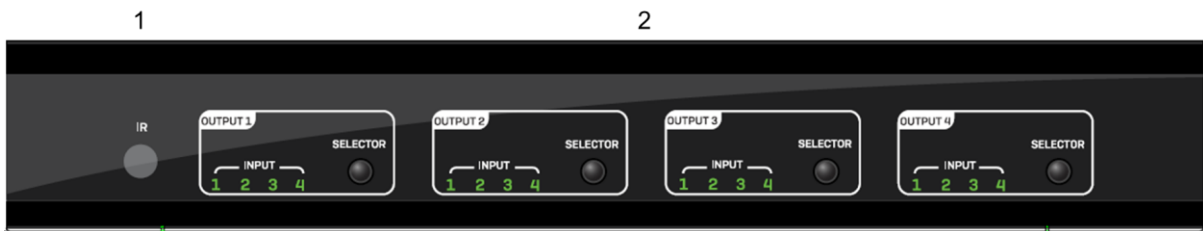
Connect the HDMI source devices such to the HDMI matrix input ports. Then connect the HDMI displays to the HDMI matrix output ports. When all the connections are made, connect the power supply, and follow the below order for switching on the connected devices.

Displays, HDMI Matrix, Source Devices.

Please allow a few minutes for the devices to handshake and for the signals to appear.

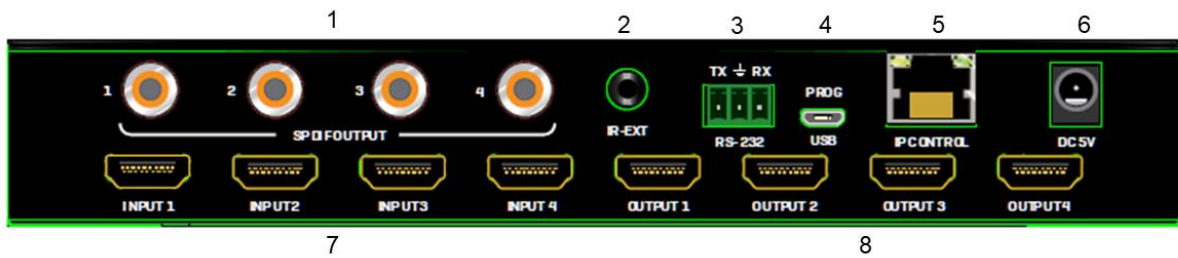
Operation

Front Panel



- 1. IR receiver window
- 2. Output Selector – Press the selector button to scroll through inputs 1-4

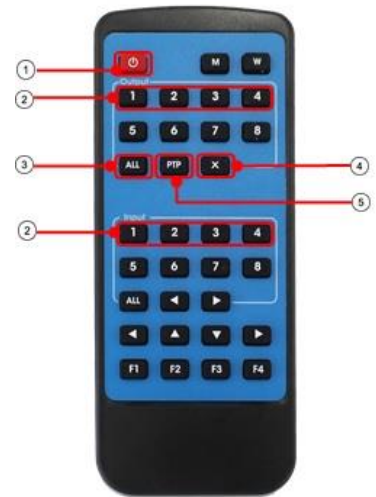
Rear Panel



- 1. SPDIF Audio output ports
- 2. IR Extension port
- 3. RS-232 connection port for control or upgrading the firmware
- 4. USB Micro-B port for upgrading the firmware
- 5. RJ-45 port for IP control
- 6. Screw Type DC Power Connection
- 7. HDMI Input ports
- 8. HDMI Output ports

IR Remote

1. Power Button
2. Output/Input buttons – Select 1-4 output then 1-4 input to display a single source to a single display
3. All button – select all then input 1-4 to display one input to all outputs
4. Cancel button cancels the switching operation
5. PTP button – Mirror all inputs to outputs. E.g., input 1 to output 1, input 2 to output 2 and so on.



Control

RS-232 Pin Assignment

Matrix	Remote Control Console	
Assignment	PIN	Assignment
	1	NC
Tx	2	Rx
Rx	3	Tx
	4	NC
GND	5	GND
	6	NC
	7	NC
	8	NC
	9	NC

Software Control

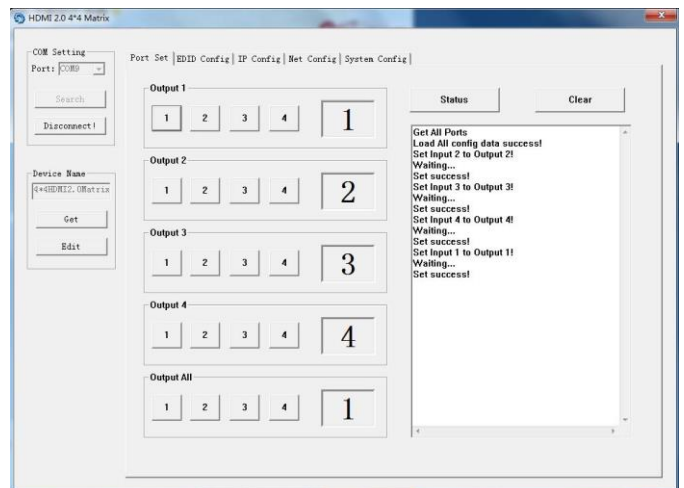
Download the latest version of the control software from the Lindy website.

Using a serial cable to the RS232 screw terminal connect the matrix to a PC or laptop.

COM Setting – select and connect to the COM port on your PC

Device Name – You can rename the device using up to 16 characters

Port Set – Select and switch your input and output ports. Click status to display the current connection status, click clear to clear the display information



EDID Config – Read and configure the EDID for each input  
EDIDs are as followed

Audio EDID

7.1 Channel Audio supports: 24-bit, 192Khz, DTS Audio, Dolby Digital Plus, DTS HD, Dolby Digital and Dolby TrueHD

5.1 Channel Audio supports: 24-bit, 192Khz, DTS Audio and Dolby Digital

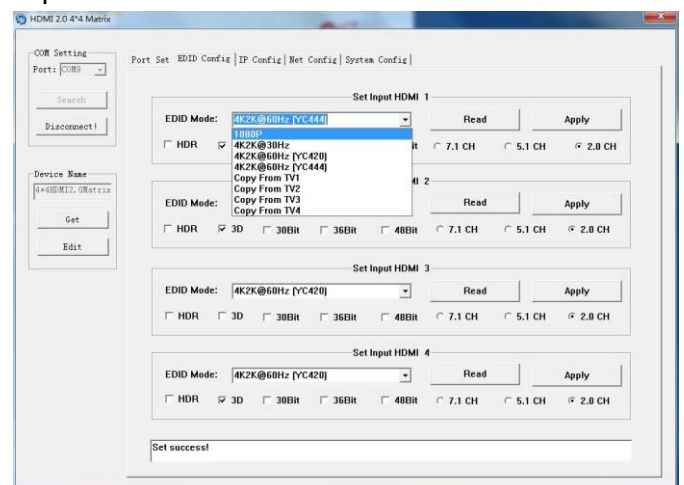
2 Channel Audio supports: 16-bit, 48Khz. No audio formats

Video EDID

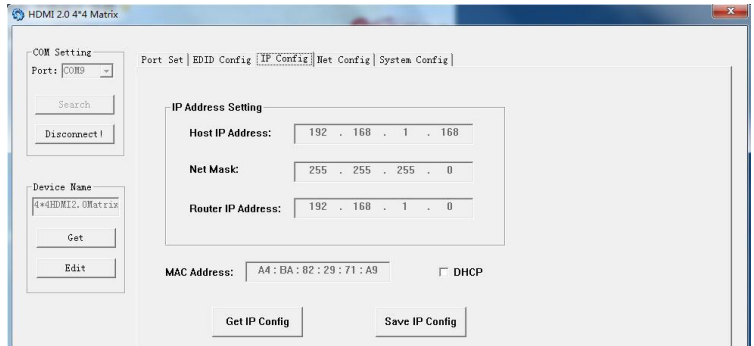
1080P "HDMI Matrix" 1920x1080P, 60Hz, 4:4:4, 8bit  
4k2k@30Hz "HDMI Matrix" 3840x2160, 30Hz, 4:4:4, 8bit

4k2k@60Hz(YC4:2:0) "HDMI Matrix" 3840x2160, 60Hz, 4:2:0, 8bit

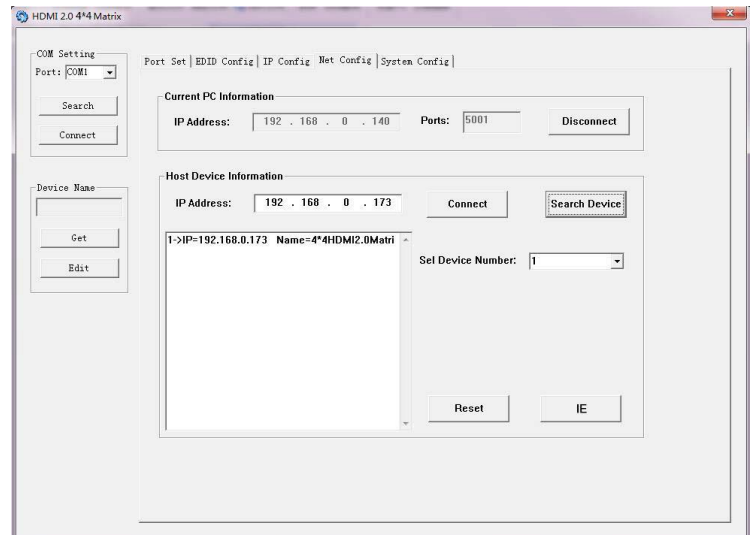
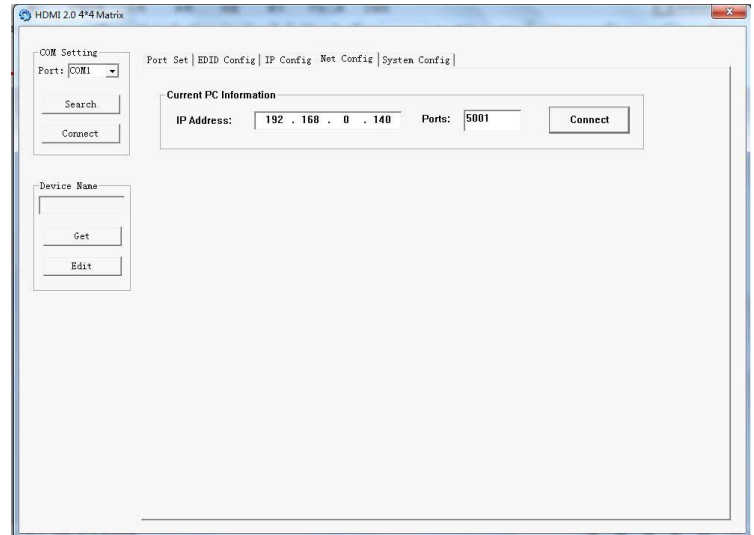
4k2k@60Hz(YC4:4:4) "HDMI Matrix" 3840x2160, 60Hz, 4:4:4, 8bit



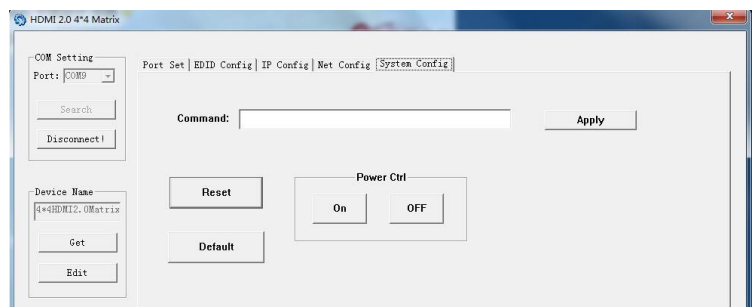
IP Config – You can manually set the IP address and the MAC address, or you can set the router to assign the IP automatically by clicking DHCP



Net Config – Allows you to configure the PC and the Matrix to be in the same LAN. Click “Net config” → “Connect” → “Search Device” → “Sel Device Number” → “Connect” when you can see the device name, it means connection was successful.



System Config – Power On/Off, reset or set default settings





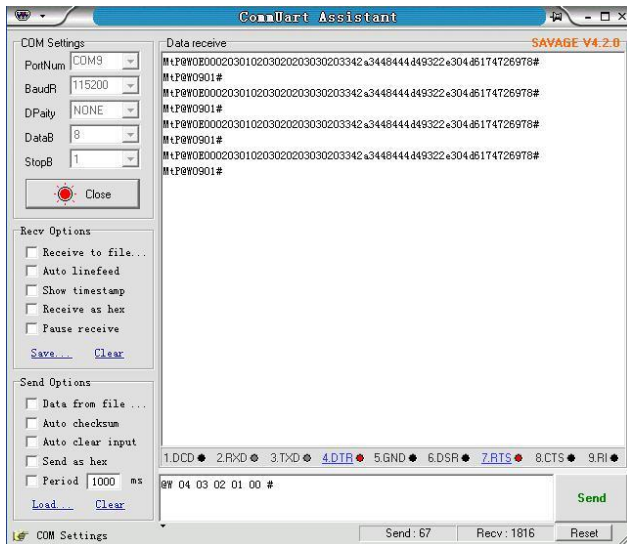
Command Control

Open the application CommUart Assistant

Comport Setting

Baud Rate:	115200 bps
Parity:	None
Data Bits:	8 bit
Stop Bits:	1 bit

Enter the Command in the send options



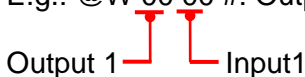
Command	Function	Note
@W 04 00 01 02 03 #	PTP Function	Mirror all inputs and outputs (Ex. Input 1 to output 1, input 2 to output 2, etc)
@W 50 #	Reboot	
@W 51 #	Restore Factory Setting	
@W 0F 00 #	Standby	00: Standby Mode 01: Cancel "Standby Mode"

Command	Description
00	Output 1
01	Output 2
02	Output 3
03	Output 4
04	All Outputs
00	Input 1
01	Input 2
02	Input 3
03	Input 4

Please ensure the command is sent with the "@W" prefix and the "#" suffix.

This is followed by the desired Output command, followed by the input command.

E.g.: @W 00 00 #: Output 1 display Input1



Example: Setting all outputs to a desired input:

Input 1 to all outputs: @W 04 00 00 00 00 #

Input 2 to all outputs: @W 04 01 01 01 01 #

Input 3 to all outputs: @W 04 02 02 02 02 #

Input 4 to all outputs: @W 04 03 03 03 03 #

**EDID Setting**

**@W XX AA BB #**

Parameter Description:

**XX** for configuration of “**INPUT EDID**”

Command	05	06	07	08
Description	Input1	Input2	Input3	Input4

**AA** for selecting “**Video Mode**”

Command	00	01	02	03
Description	1080P	4K2K_30	4K2K_60(YC420)	4K2K_60(YC444)

**BB** for selecting below function

Bit7	Bit6	Bit5	Bit4	Bit3	Bit2	Bit1	Bit0
HDR	48Bit	36Bit	30Bit	7.1CH	5.1CH	2CH	3D
1	1	1	1	1	1	1	1
0	0	0	0	0	0	0	0

“1”: choose the function, “0”: doesn’t choose the function

Please note: HDR and 3D EDIDs are not supported

E.g., 01001000: 48Bit, 7.1CH

Change Binary code “01001000” to hexadecimal format “48”

E.g., @W 05 03 48 #

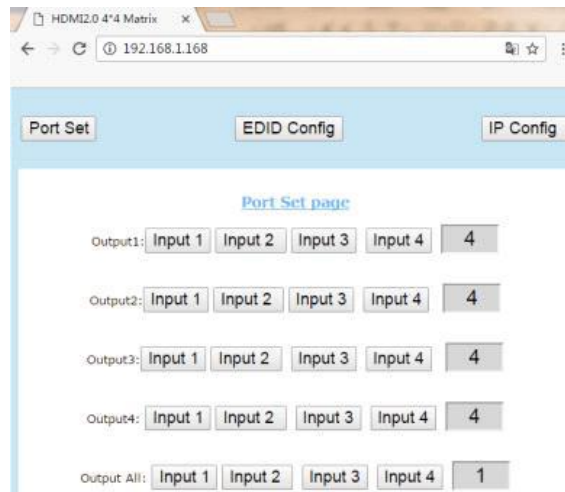
The EDID of input 1 is: 4K2K\_60(YC444), 48Bit, 7.1CH

Web Control

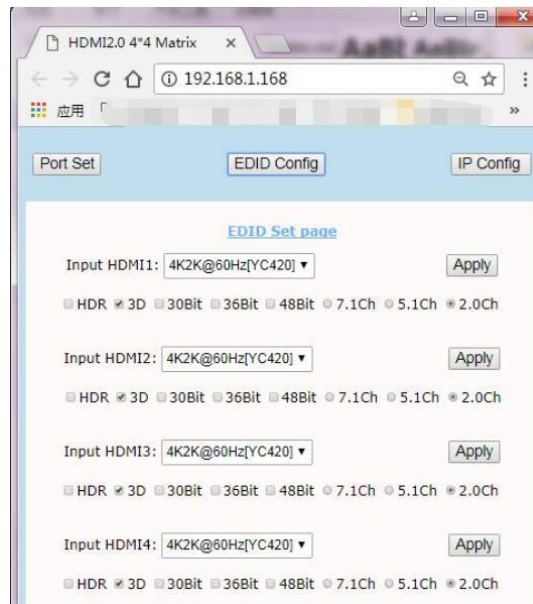
The default IP address of the Matrix is 192.168.1.168. Your PC must be in the same IP range to allow you access to it. For TCP/IP4 you can use and IP address in the range 192.168.1.2 to 192.168.1.254 excluding 192.168.1.168.

Open a web browser and enter the IP address 192.168.1.168

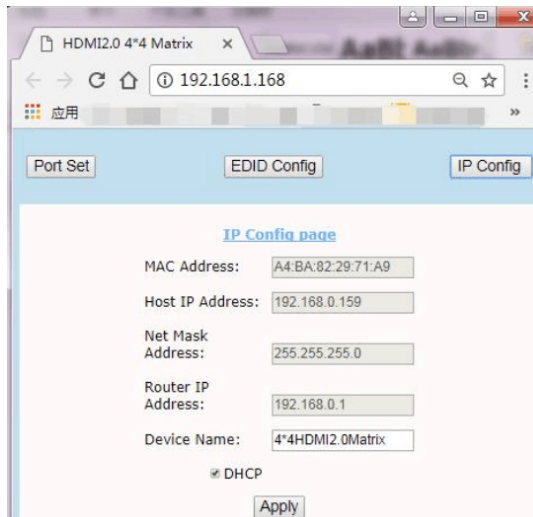
Port Page – Set your Input and Output ports



EDID Set Page – Edit the EDID settings for each input port



IP Config Page – Rename the device and enable/disable DHCP



## IP/Telnet Command List

Telnet: 192.168.1.168

ID: Admin

Password: Admin

Command:	Action:
help	Receive all command information
exit	Disconnect Telnet
reset	Reset system
set-swp	Set switch port. i.e.: set-swp 2,1 (In1 to Out2)
set-net-ip	Set host ip i.e.: set-net-ip 192.168.1.168
set-net-mask	Set mask address i.e.: set-net-mask 255.255.255.0
set-net-gate	Set gate ip i.e.: set-net-gate 192.168.1.1
set-net-dhcp	Enable or disable DHCP i.e.: set-net-dhcp 1 (1:enable dhcp; 0:disable dhcp)
set-device-name	Modify the machine name i.e.: set-device-name HDMI_MUX
get-swp	i.e.: get-swp 1 (get out 1)
get-net-info	Receive current net information
get-device-name	Receive the machine name
	exit

All command information:

```

=====
Successfully connected!
=====
>help
help
exit          Disconnect telnet
reset         Reset system
set-swp       Set switch port.  i.e. set-swp 2,1<In1 to Out2>
set-net-ip    Set host ip   i.e. set-net-ip 192.168.1.168
set-net-mask  Set mask address i.e. set-net-mask 255.255.255.0
set-net-gate  Set gate ip   i.e. set-net-gate 192.168.1.1
set-net-dhcp  Enable or disable dhcp i.e. set-net-dhcp 1<1:enable dhcp 0:
disable dhcp>
set-device-name Modify the machine name i.e. set-device-name HDMI_MUX
get-swp        i.e. get-swp 1<get Out1>
get-net-info   Get current net information
get-device-name Get the machine name
get-sig-format Get the signal format for all input ports
>
>
>exit

```

**Sicherheitshinweise****! GEFAHR !**

Bitte lesen Sie die folgenden Sicherheitshinweise sorgfältig durch und bewahren Sie dieses Dokument immer zusammen mit dem Produkt auf.

Die Nichtbeachtung dieser Vorsichtsmaßnahmen kann zu schweren Verletzungen oder zum Tod durch Stromschlag, Feuer oder Schäden am Produkt führen.

Das Berühren der internen Komponenten oder eines beschädigten Kabels kann einen elektrischen Schlag verursachen, der zum Tod führen kann.

Um die Gefahr von Bränden, Stromschlägen oder Schäden zu verringern:

- Öffnen Sie weder das Produkt noch sein Netzteil. Es befinden sich keine vom Benutzer zu wartenden Teile im Inneren.
- Ausschließlich qualifiziertes Personal darf Reparaturen oder Wartungen durchführen.
- Verwenden Sie niemals beschädigte Kabel.
- Setzen Sie das Produkt nicht Wasser oder Feuchtigkeit aus.
- Dieses Produkt ist nur für den Gebrauch in geschlossenen Räumen bestimmt.
- Stellen Sie das Produkt nicht in der Nähe von direkten Wärmequellen auf. Stellen Sie es immer an einem gut belüfteten Ort auf.
- Stellen Sie keine schweren Gegenstände auf das Produkt oder die Kabel.
- Bitte stellen Sie vor der Verwendung sicher, dass alle Adapter sicher und fest eingerastet sind



## Einführung

Wir freuen uns, dass Ihre Wahl auf ein LINDY-Produkt gefallen ist und danken Ihnen für Ihr Vertrauen. Sie können sich jederzeit auf unsere Produkte und einen guten Service verlassen. Dieser 4x4 HDMI 18G Matrix Switch mit Audio unterliegt einer 2-Jahres LINDY Herstellergarantie und lebenslangem kostenlosen technischen Support. Bitte lesen Sie diese Anleitung sorgfältig und bewahren Sie sie auf.

Der Lindy 4x4 HDMI Matrix Switch Pro unterstützt HDMI 2.0 18G Signale und ermöglicht so die Übertragung von klaren 4K Ultra HD 60Hz Auflösungen. Die zusätzliche Unterstützung von High Dynamic Range stellt sicher, dass Videoinhalte mit verbesserter Helligkeit, größeren Kontrasten und einem viel breiteren Farbumfang angezeigt werden - perfekt für Digital Signage-Displays im Einzelhandel, die Erstellung von informativen Multi-Display-Setups im Bildungswesen oder die Verteilung von Inhalten in kommerziellen Installationen wie Kinos. Neben dem HDMI-Audio-Pass-Through ermöglichen einzelne SPDIF-Anschlüsse den separaten Anschluss digitaler Lautsprechersysteme und Verstärker, um den Videoinhalt durch ein beeindruckendes Audioerlebnis zu ergänzen.

## Lieferumfang

- 4x4 HDMI 18G Matrix
- 5VDC 3A Multi-country Level VI Netzteil (UK, EU, US & AUS Adapter inklusive), Steckmaße: 5.5/2.1mm
- Infrarot-Verlängerungskabel, 1,6m
- Infrarot-Fernbedienung inklusive 3V-Batterie CR2025
- Montagehalterungen, Schrauben & Gummifüße
- RS232 Schraubklemme
- Kurzanleitung

## Eigenschaften

- HDMI 2.0 18Gbps, HDCP 2.2, DVI 1.0 konform
  - Unterstützt HDCP 2.2
  - Unterstützt Auflösungen bis zu 4096x2160@60Hz 4:4:4 8bit, mit zusätzlicher Unterstützung für 10-bit HDR
  - Volle 18G Bandweite
  - Unterstützt 7.1-Kanal LPCM, Dolby TrueHD und DTS-HD Master Audio digitale Audiosignale
  - Digitale und analoge Audioextraktion von HDMI
  - RS-232 Schraubklemme, Infrarot-Fernbedienung, IP-Zugriff und Druckknöpfe zum Umschalten der Signale
  - Rack-montierbar
  - Schwarzes Metallgehäuse
  - Smartes EDID-Management
-

## Spezifikationen

- Input Anschlüsse:  
4 x HDMI Type A (Buchse), RJ-45 (Buchse), RS-232 Terminal connector, 3.5mm IR (Buchse), USB Micro-B (Buchse)
- Output Anschlüsse:  
4 x HDMI (Buchse), 4 x SPDIF (Buchse)
- Betriebstemperatur: 0°C - 40°C (32°F - 104°F)
- Lagertemperatur: -20°C - 60°C (-4°F - 140°F)
- Feuchtigkeit: 20-90% (nicht-kondensierend)
- Leistungsaufnahme: 5VDC 3A
- Stromverbrauch: 13W maximal, 0.5 (Standby)

## Installation

Vergewissern Sie sich, dass alle Geräte ausgeschaltet sind, bevor Sie eine Verbindung herstellen.

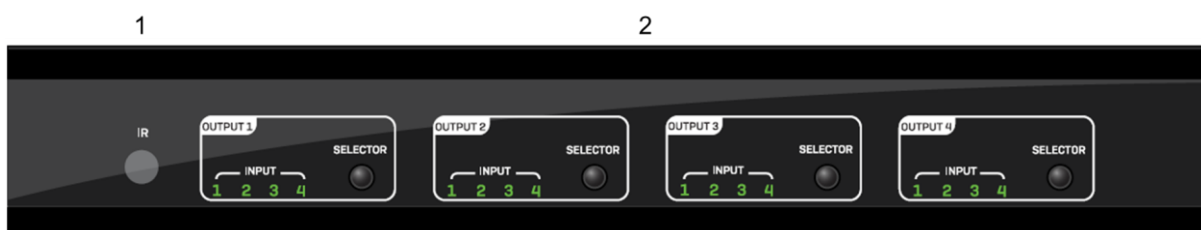
Schließen Sie die HDMI-Quellgeräte an die HDMI-Matrix-Inputanschlüsse an. Schließen Sie dann die HDMI-Displays an die HDMI-Matrix-Outputanschlüsse an. Wenn alle Anschlüsse hergestellt sind, schließen Sie die Stromversorgung an, und schalten Sie die angeschlossenen Geräte in der folgenden Reihenfolge ein:

Bildschirme, HDMI-Matrix, Quellgeräte.

Bitte warten Sie einige Minuten, bis sich die Geräte miteinander verbunden haben und die Signale angezeigt werden.

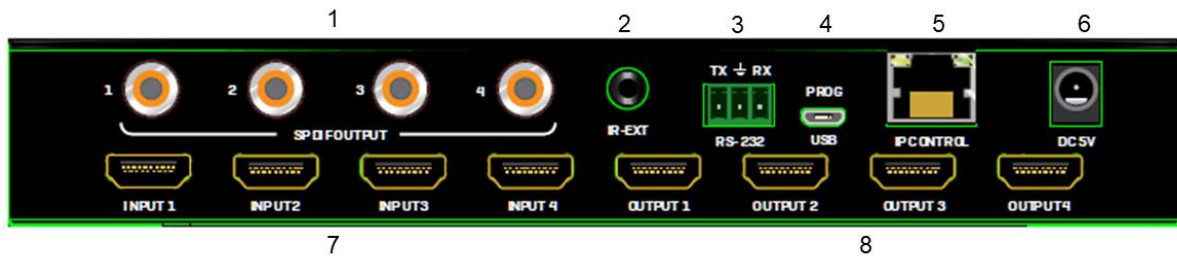
## Betrieb

### Vorderseite



1. Infrarot-Empfänger
2. Output Selector-Taste – Drücken Sie die Selector-Taste, um durch die Eingänge 1-4 zu scrollen

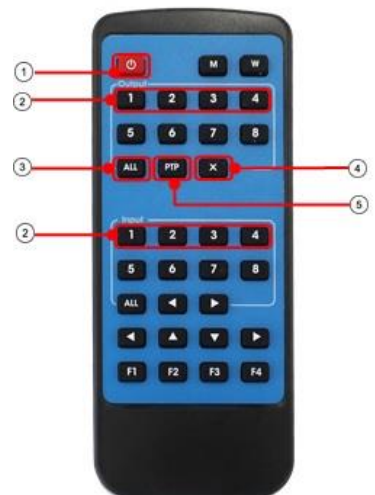
## Rückseite



1. SPDIF Audio output Anschlüsse
2. Infrarotkabel-Verlängerungsanschluss
3. RS-232 Anschluss für die Steuerung oder Aktualisierung der Firmware
4. USB Micro-B Anschluss für die Aktualisierung der Firmware
5. RJ-45 Anschluss für IP-Zugriff
6. Schraubbarer Stromanschluss
7. HDMI Input Anschlüsse
8. HDMI Output Anschlüsse

## Infrarot-Fernbedienung

1. Power-Taste
2. Output/Input Tasten – Wählen Sie 1-4 Output und dann 1-4 Input, um eine einzelne Quelle auf einem einzelnen Display anzuzeigen.
3. All Taste – alle auswählen, dann Input 1-4, um einen Input für alle Output anzuzeigen
4. Cancel-Taste bricht den Schaltvorgang ab
5. PTP Taste – Alle Input auf die Outputs spiegeln. Z.B. Input 1 auf Output 1, Input 2 auf Output 2 und so weiter.





Bedienung

RS-232 Pin Belegung

Matrix	Remote Control Konsole	
Belegung	PIN	Belegung
	1	NC
Tx	2	Rx
Rx	3	Tx
	4	NC
GND	5	GND
	6	NC
	7	NC
	8	NC
	9	NC

Software-Steuerung

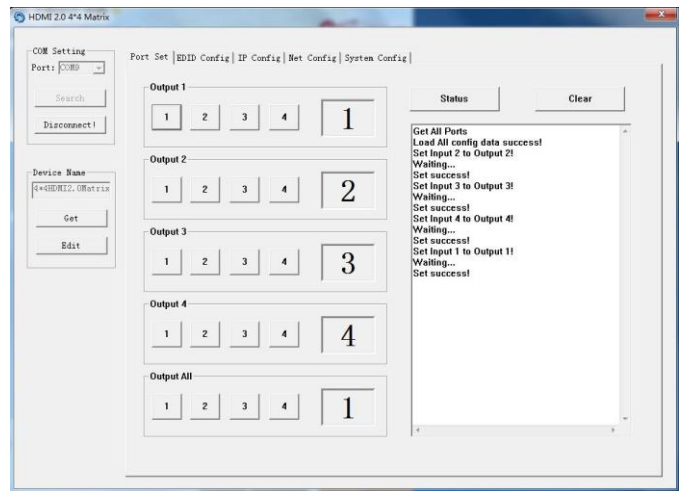
Laden Sie die neueste Version der Steuerungssoftware von der Lindy-Website herunter.

Verbinden Sie die Matrix über ein serielles Kabel mit der RS232-Schraubklemme mit einem PC oder Laptop.

COM Setting - Wählen Sie den COM-Anschluss Ihres PCs aus und stellen Sie eine Verbindung her. GeräteName - Sie können das Gerät mit bis zu 16 Zeichen umbenennen.

Port Set - Wählen und schalten Sie Ihre Input- und Outputports.

Klicken Sie auf Status, um den aktuellen Verbindungsstatus anzuzeigen, klicken Sie auf Löschen, um die Anzeige zu löschen.



EDID Config – Auslesen und Konfigurieren der EDID für jeden Eingang.

Die EDIDs sind wie folgt:

Audio EDID

7.1 Channel Audio unterstützt: 24-bit, 192Khz, DTS Audio, Dolby Digital Plus, DTS HD, Dolby Digital und Dolby TrueHD

5.1 Channel Audio unterstützt: 24-bit, 192Khz, DTS Audio und Dolby Digital

2 Channel Audio unterstützt: 16-bit, 48Khz. Keine Audio Formate

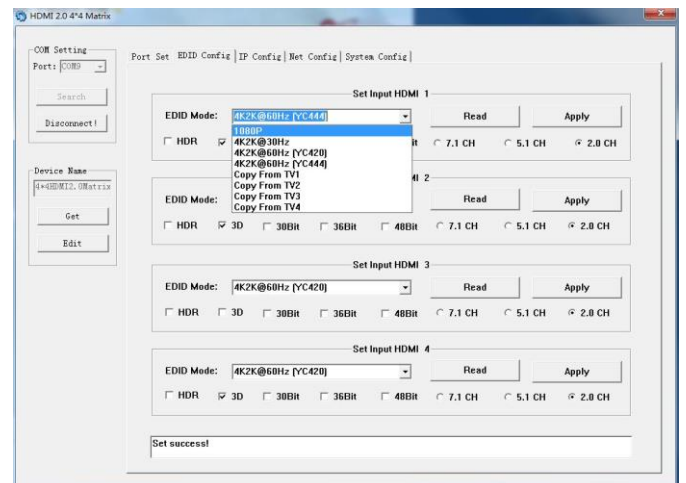
Video EDID

1080P "HDMI Matrix" 1920x1080P, 60Hz, 4:4:4, 8bit

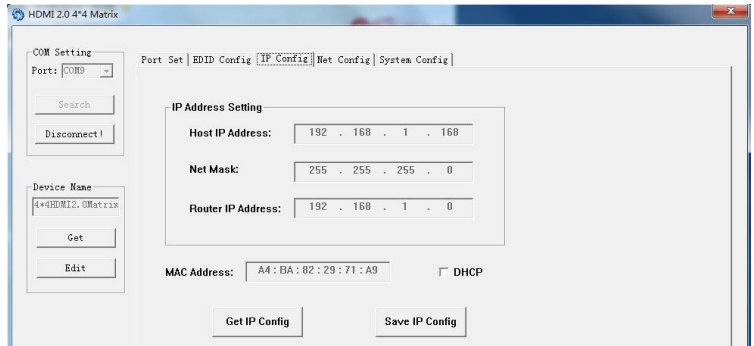
4k2k@30Hz "HDMI Matrix" 3840x2160, 30Hz, 4:4:4, 8bit

4k2k@60Hz(YC4:2:0) "HDMI Matrix" 3840x2160, 60Hz, 4:2:0, 8bit

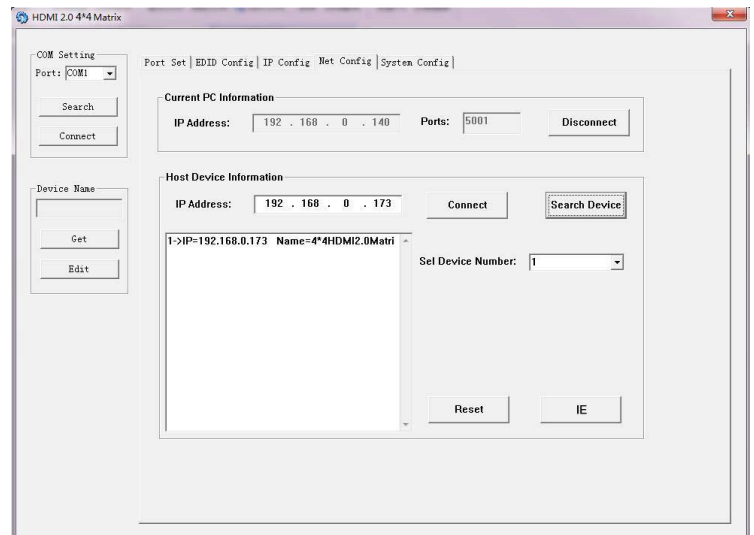
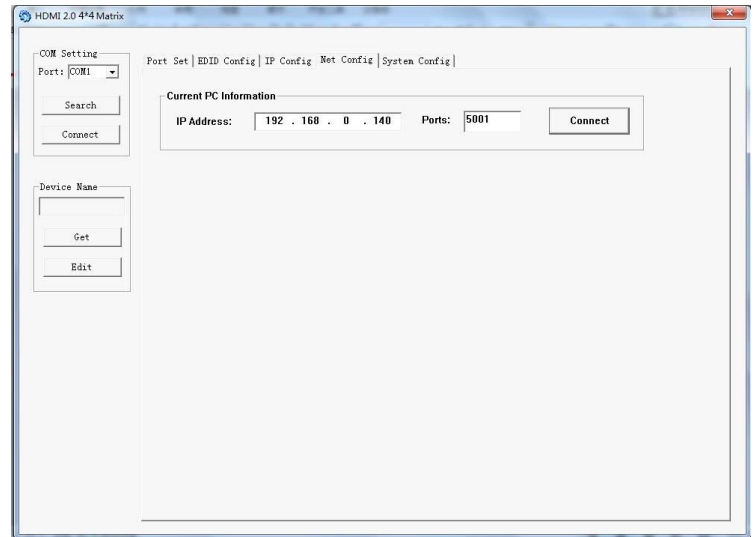
4k2k@60Hz(YC4:4:4) "HDMI Matrix" 3840x2160, 60Hz, 4:4:4, 8bit



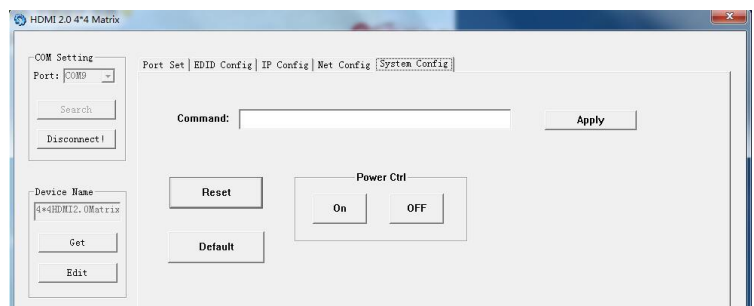
IP Config – Sie können die IP-Adresse und die MAC-Adresse manuell festlegen oder den Router so einstellen, dass die IP-Adresse automatisch zugewiesen wird, indem Sie auf DHCP klicken.



Net Config – Ermöglicht es Ihnen, den PC und die Matrix so zu konfigurieren, dass sie sich im selben LAN befinden. Klicken Sie auf "Net config" → "Connect" → "Search Device" → "Sel Device Number" → "Connect", wenn Sie den Gerätenamen sehen können, bedeutet dies, dass die Verbindung erfolgreich war.



System Config – Power An/Aus, Reset oder Zurückstellen auf Default-Einstellungen.



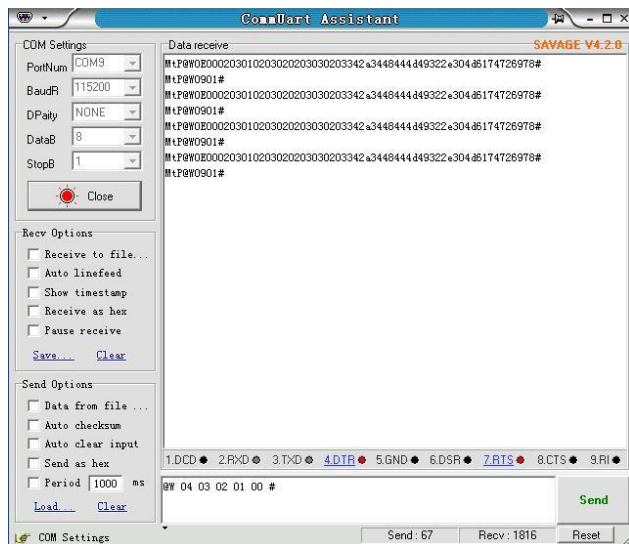
Steuerbefehle

Öffnen sie die Anwendung CommUart Assistant

Comport Einstellung:

Baudrate:	115200 bps
Parität:	None
Data Bits:	8 bit
Stop Bits:	1 bit

Geben Sie den Befehl in den Sendeoptionen ein



Befehl	Funktion	Notiz
@W 04 00 01 02 03 #	PTP Funktion	Alle Eingänge und Ausgänge spiegeln (z. B. Input 1 auf Output 1, Input 2 auf Output 2 usw.)
@W 50 #	Reboot	
@W 51 #	Zurücksetzen auf Werkseinstellungen	
@W 0F 00 #	Standby	00: Standby Mode 01: Cancel "Standby Mode"

Befehl	Beschreibung
00	Output 1
01	Output 2
02	Output 3
03	Output 4
04	All Outputs
00	Input 1
01	Input 2
02	Input 3
03	Input 4

Bitte stellen Sie sicher, dass der Befehl mit dem "@W" Präfix und dem "#" Suffix gesendet wird. Danach folgt der gewünschte Outputbefehl, gefolgt von dem Inputbefehl.

Z.B.: @W 00 00 #: Output 1 display Input1



Beispiel: Setzen aller Outputs auf einen gewünschten Input:

Input 1 auf alle Outputs: @W 04 00 00 00 00 #

Input 2 auf alle Outputs: @W 04 01 01 01 01 #

Input 3 auf alle Outputs: @W 04 02 02 02 02 #

Input 4 an alle Outputs: @W 04 03 03 03 03 #

## EDID-Einstellung

**@W XX AA BB #**

Parameter Beschreibung:

**XX** zur Konfiguration von **“INPUT EDID”**

Befehl	05	06	07	08
Beschreibung	Input1	Input2	Input3	Input4

**AA** für die Auswahl **“Video Mode”**

Befehl	00	01	02	03
Beschreibung	1080P	4K2K_30	4K2K_60(YC420)	4K2K_60(YC444)

**BB** zur Auswahl der folgenden Funktion

Bit7	Bit6	Bit5	Bit4	Bit3	Bit2	Bit1	Bit0
HDR	48Bit	36Bit	30Bit	7.1CH	5.1CH	2CH	3D
1	1	1	1	1	1	1	1
0	0	0	0	0	0	0	0

“1”: Wählt der Funktion, “0”: wählt nicht die Funktion

Bitte beachten Sie: HDR und 3D EDIDs werden nicht unterstützt.

Z.B.: 01001000: 48Bit, 7.1CH

Ändern Sie den Binärcode “01001000” in hexadezimalen Format “48”

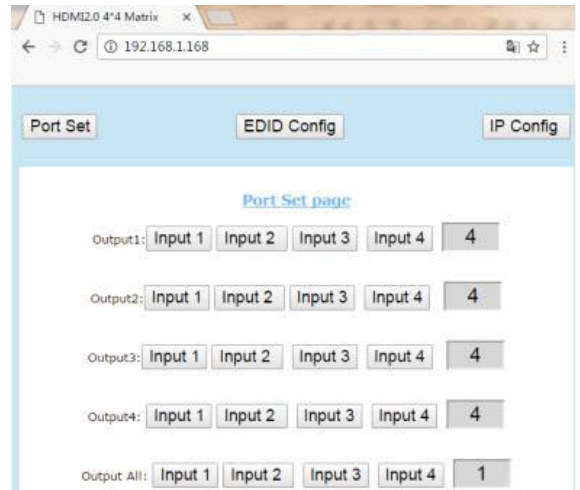
Z.B.: @W 05 03 48 #

Die EDID für Input 1 ist: 4K2K\_60(YC444), 48Bit, 7.1CH

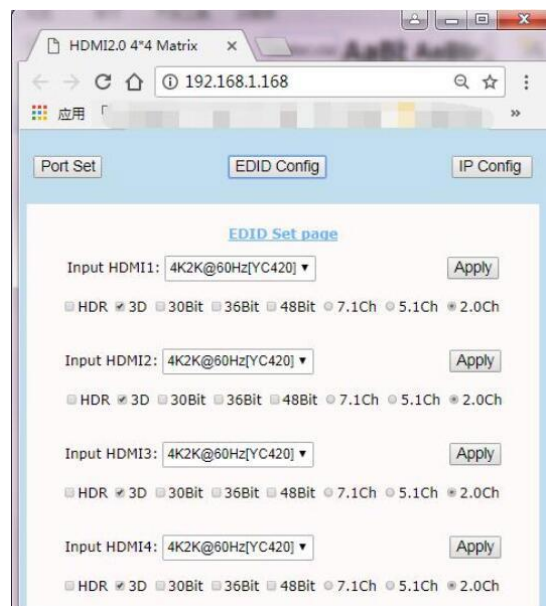
Web Steuerung

Die Standard-IP-Adresse der Matrix lautet 192.168.1.168. Ihr PC muss sich in demselben IP-Bereich befinden, damit Sie darauf zugreifen können. Für TCP/IP4 können Sie eine IP-Adresse im Bereich von 192.168.1.2 bis 192.168.1.254 mit Ausnahme von 192.168.1.168 verwenden. Öffnen Sie einen Webbrowser und geben Sie die IP-Adresse 192.168.1.168 ein.

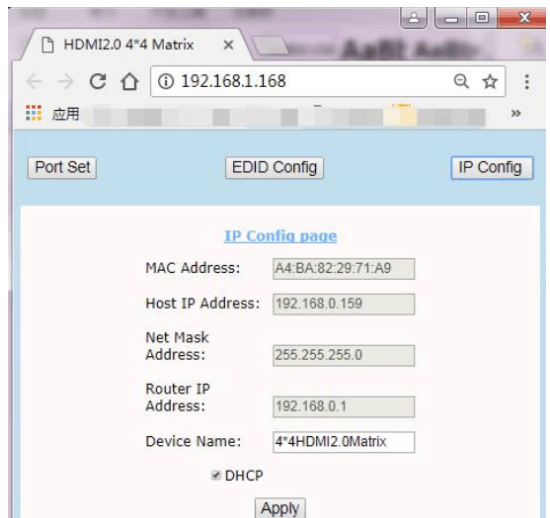
Port Page – Legen Sie Ihre Input- und Outputports fest.



EDID Set Page – Bearbeiten Sie die EDID-Einstellungen für jeden Inputanschluss



IP Config Page – Umbenennen des Geräts und Aktivieren/Deaktivieren von DHCP



## IP/Telnet Befehlsliste

Telnet: 192.168.1.168

ID: Admin

Password: Admin

Befehl:	Aktion:
help	Empfangen aller Befehlsinformationen
exit	Telnet-Verbindung unterbrechen
reset	System zurücksetzen
set-swp	Switch Port einstellen z.B.: set-swp 2,1 (In1 zu Out2)
set-net-ip	Host-IP einstellen z.B.:set-net-ip 192.168.1.168
set-net-mask	Netzmaskenadresse einstellen z.B.:set-net-mask 255.255.255.0
set-net-gate	Gate IP einstellen z.B.:set-net-gate 192.168.1.1
set-net-dhcp	Aktivieren oder Deaktivieren von DHCP z.B.:set-net-dhcp 1 (1: DHCP aktivieren; 0: DHCP deaktivieren)
set-device-name	Ändern Sie den Gerätenamen z.B.:set-device-name HDMI_MUX
get-swp	z.B.:get-swp 1 (get out 1)
get-net-info	Erhalten Sie die aktuellen Netzwerkinformationen
get-device-name	Erhalten Sie den Gerätenamen
	exit

Alle Befehlsinformationen:

```

=====
Successfully connected!
=====
>help
help
exit          Disconnect telnet
reset         Reset system
set-swp       Set switch port.  i.e. set-swp 2,1<In1 to Out2>
set-net-ip    Set host ip   i.e. set-net-ip 192.168.1.168
set-net-mask  Set mask address i.e. set-net-mask 255.255.255.0
set-net-gate  Set gate ip   i.e. set-net-gate 192.168.1.1
set-net-dhcp  Enable or disable dhcp i.e. set-net-dhcp 1<1:enable dhcp 0:
disable dhcp>
set-device-name Modify the machine name i.e. set-device-name HDMI_MUX
get-swp        i.e. get-swp 1<get Out1>
get-net-info   Get current net information
get-device-name Get the machine name
get-sig-format Get the signal format for all input ports
>
>
>exit

```

**Consignes de sécurité****! ATTENTION !**

Merci de lire attentivement ces instructions de sécurité et de les conserver avec le produit.

Le non-respect de ces précautions peut causer un choc électrique entraînant des blessures graves, voire mortelles, un incendie ou des dommages au produit.

Toucher les composants internes ou un câble endommagé peut provoquer un choc électrique pouvant entraîner la mort.

Pour éviter les risques d'incendie, de choc électrique ou de dommages:

- N'ouvrez pas l'appareil ni son alimentation électrique. Il n'y a pas de pièces réparables par l'utilisateur à l'intérieur.
- Seul un personnel d'entretien qualifié est autorisé à effectuer toute réparation ou entretien.
- Ne jamais utiliser de câble endommagé.
- Ne pas mouiller le produit et ne pas l'exposer à l'humidité.
- N'utilisez pas ce produit à l'extérieur, il est destiné à un usage intérieur uniquement.
- Ne pas placer le produit à proximité de sources de chaleur. Toujours le placer dans un endroit suffisamment ventilé.
- Ne pas déposer de charge lourde sur le produit ou sur les câbles.
- Veuillez vous assurer que l'adaptateur utilisé est fermement fixé et verrouillé en place avant de l'insérer dans une prise murale.



## Introduction

Nous sommes heureux que votre choix se soit porté sur un produit LINDY et vous remercions de votre confiance. Vous pouvez compter à tout moment sur la qualité de nos produits et de notre service. Cette matrice 4x4 HDMI 18G avec audio est soumise à une durée de garantie LINDY de 2 ans et d'une assistance technique gratuite à vie. Merci de lire attentivement ces instructions et de les conserver pour future référence.

La matrice 4x4 HDMI Pro de Lindy prend en charge les signaux HDMI 2.0 18G, permettant la transmission des résolutions Ultra HD 4K 60Hz. La prise en charge supplémentaire de la gamme dynamique élevée (HDR) garantit l'affichage du contenu vidéo avec une luminosité améliorée, des contrastes plus importants et une gamme de couleurs beaucoup plus large, ce qui est parfait pour les affichages numériques dans le commerce de détail, la création de configurations multi-écrans informatives dans l'enseignement ou la distribution de contenu dans les installations commerciales telles que les cinémas. En plus du passage audio HDMI, des ports SPDIF individuels permettent de connecter séparément des systèmes de haut-parleurs numériques et des amplificateurs, créant ainsi des expériences audio immersives pour compléter le contenu vidéo.

## Contenu

- Matrice 4x4 HDMI 18G
- Alimentation 5VDC 3A multi-pays Level VI (adaptateurs UK, EU, US & AUS fournis), Prise DC : 5.5/2.1mm à visser
- Câble d'extension IR, 1.6m
- Télécommande IR avec pile CR2025 3V
- Equerres de montage, visserie et pieds en caoutchouc
- Bloc de connexion RS232 à vis
- Guide d'installation rapide

## Caractéristiques

- Conforme HDMI 2.0 18Gbit/s, HDCP 2.2, DVI 1.0
  - Prise en charge HDCP 2.2
  - Prend en charge les résolutions jusqu'à 4096x2160@60Hz 4:4:4 8bit, 10-bit HDR inclus
  - Bande passante 18G
  - Prise en charge des signaux audio 7.1 CH en LPCM, Dolby TrueHD et DTS-HD Master Audio numérique
  - Extraction audio numérique et analogique à partir du signal HDMI
  - Bloc de connexion à visser RS-232, contrôle par télécommande IR, contrôle IP et boutons poussoirs pour la commutation
  - Contrôlable via navigateur web en IP (IP par défaut : 192.168.1.168)
  - Montage en rack possible
  - Boîtier en métal de couleur noire
  - Gestion Smart EDID
-



## Spécification

- Ports en entrée :  
4 x HDMI Type A (femelle), RJ-45 (femelle), bloc de connexion RS-232, 3.5mm IR (femelle), USB Micro-B (femelle)
- Ports en sortie :  
4 x HDMI (femelle), 4 x SPDIF (femelle)
- Température de fonctionnement : 0°C - 40°C (32°F - 104°F)
- Température de stockage : -20°C - 60°C (-4°F - 140°F)
- Humidité relative : 20 ~ 90% RH (sans condensation)
- Consommation électrique : 13W max, 0.5W (en veille)

## Installation

Veuillez vous assurer que tous les appareils sont éteints avant d'effectuer toute connexion.

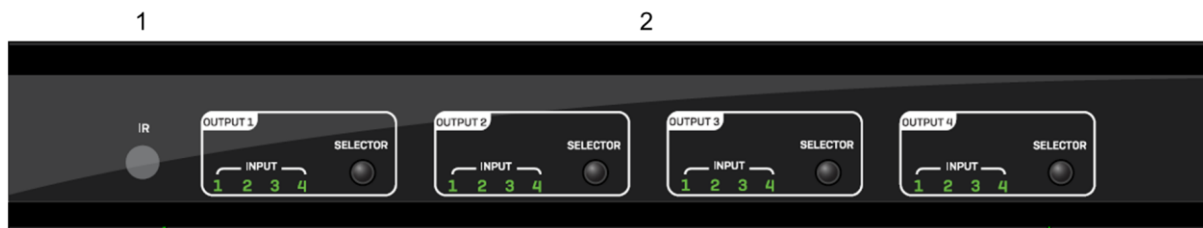
Connectez les appareils sources HDMI aux ports d'entrée de la matrice HDMI. Connectez ensuite les écrans HDMI aux ports de sortie de la matrice HDMI. Une fois toutes les connexions effectuées, connectez l'alimentation électrique et suivez l'ordre ci-dessous pour allumer les appareils connectés :

Ecrans, matrice HDMI, appareils sources.

Attendez quelques instants pour que les appareils se connectent et que les signaux apparaissent.

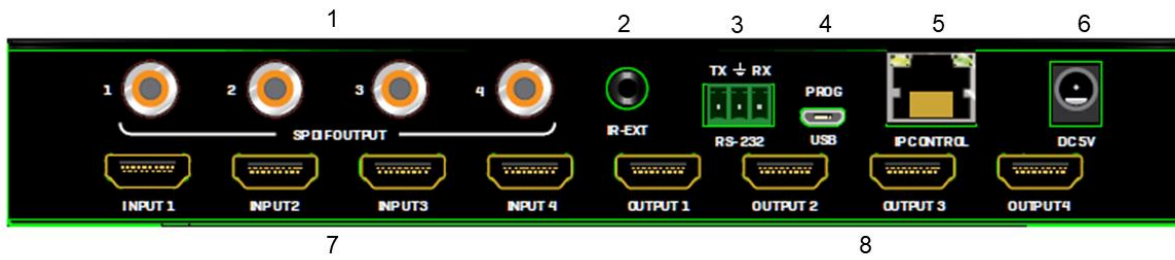
## Utilisation

### Panneau avant



1. Fenêtre de réception IR
2. Sélecteur de sortie – Pressez le bouton des sélecteurs pour basculer entre les entrées 1 à 4

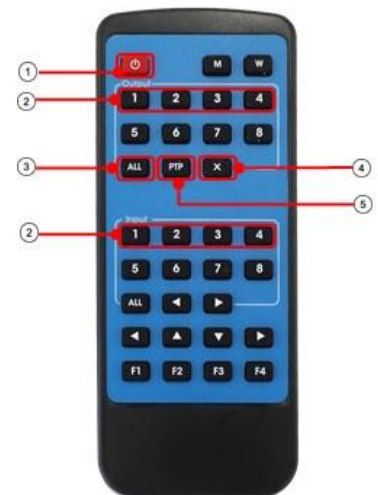
Panneau arrière



1. Ports de sortie audio SPDIF
2. Port d'extension IR
3. Port de connexion RS-232 pour le contrôle
4. Port USB Micro-B pour mise à jour du firmware
5. Port de contrôle IP en RJ-45
6. Connexion d'alimentation type DC à visser
7. Ports d'entrée HDMI
8. Ports de sortie HDMI

Télécommande IR

1. Bouton on/off
2. Boutons entrée/sortie – sélectionnez les sorties 1 à 4 et les entrées 1 à 4 pour afficher une source sur un écran
3. Bouton All – sélectionnez "all" puis une entrée 1 à 4 pour afficher une entrée sur tous les écrans
4. Le bouton "X" permet d'annuler toutes les opérations de commutation
5. Bouton PTP – Route toutes les entrées vers les sorties correspondantes. L'entrée 1 sera affichée sur la sortie 1, l'entrée 2 sur la sortie 2, etc.



Contrôle

Brochage RS-232

Matrice	Contrôle RS232	
Affectation	Broches	Affectation
	1	NC
Tx	2	Rx
Rx	3	Tx
	4	NC
GND	5	GND
	6	NC
	7	NC
	8	NC
	9	NC

Contrôle logiciel

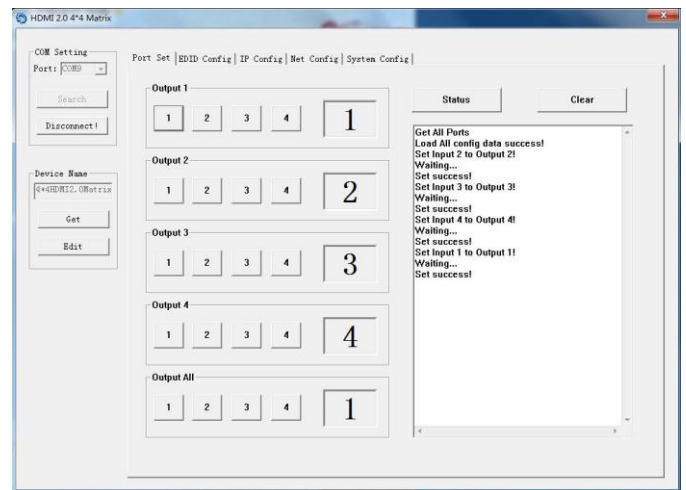
Téléchargez la version à jour du logiciel de contrôle à partir du site internet Lindy.

En utilisant un câble série vissé au bloc de connexion RS232, connectez la matrice à un PC ou ordinateur portable.

COM Setting – permet de sélectionner le port COM utilisé par votre PC

Device Name – permet de renommer l'appareil en utilisant jusqu'à 16 caractères

Port Set – Sélectionne et commute vos ports d'entrée et de sortie. Cliquez sur "status" pour afficher l'état actuel, cliquez sur "clear" pour effacer les informations.



EDID Config – pour lire et configurer l'EDID pour chaque entrée

Les EDID sont comme suit :

EDID Audio

Prise en charge audio 7.1: 24-bit, 192Khz, DTS Audio, Dolby Digital Plus, DTS HD, Dolby Digital et Dolby TrueHD

Prise en charge audio 5.1 Channel : 24-bit, 192Khz, DTS Audio et Dolby Digital

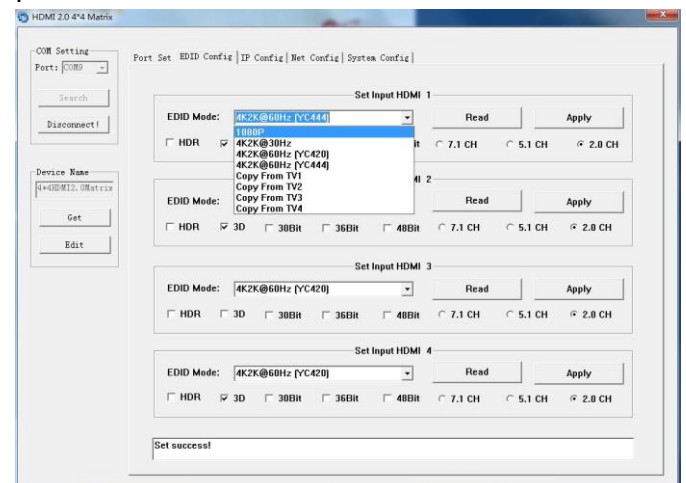
Prise en charge audio 2 Channel : 16-bit, 48Khz. No audio formats

EDID Vidéo

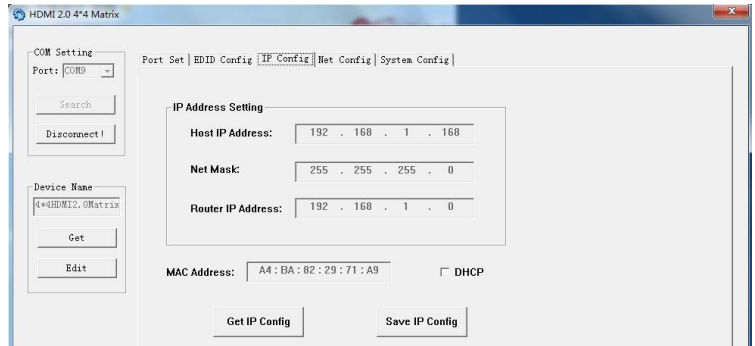
1080P "HDMI Matrix" 1920x1080P, 60Hz, 4:4:4, 8bit  
 4k2k@30Hz "HDMI Matrix" 3840x2160, 30Hz, 4:4:4, 8bit

4k2k@60Hz(YC4:2:0) "HDMI Matrix" 3840x2160, 60Hz, 4:2:0, 8bit

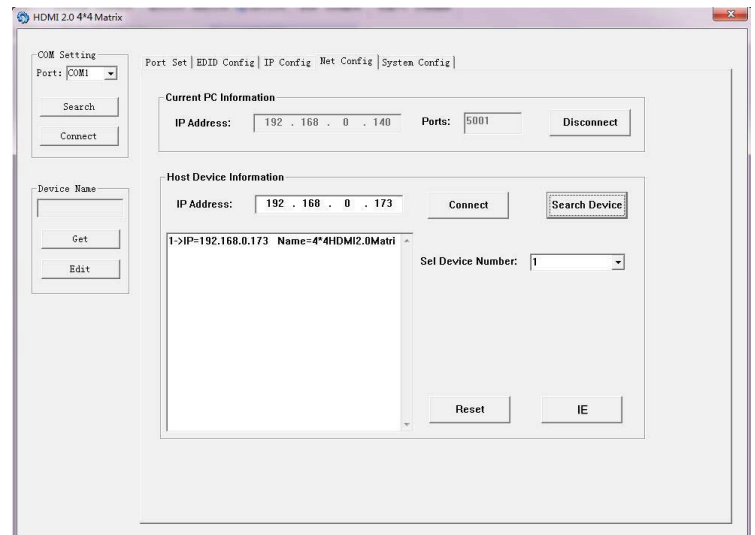
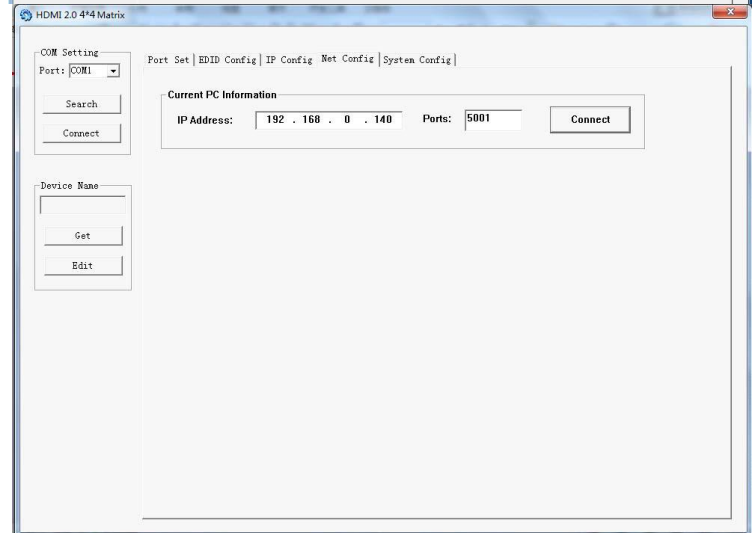
4k2k@60Hz(YC4:4:4) "HDMI Matrix" 3840x2160, 60Hz, 4:4:4, 8bit



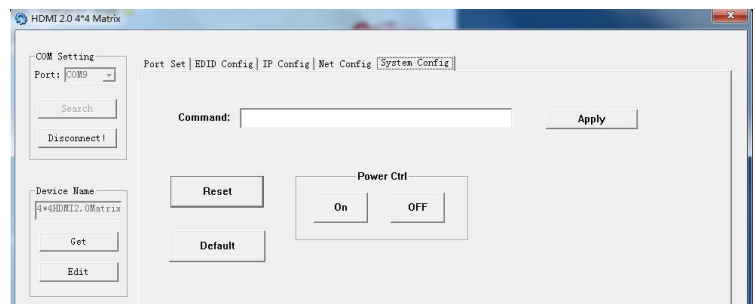
IP Config – vous pouvez fixer une adresse IP ou laisser le routeur assigner une adresse IP en cliquant sur DHCP



Net Config – permet de configurer le PC et la matrice afin qu'ils soient dans la même plage IP LAN. Cliquez sur "Net config" → "Connect" → "Search Device" → "Sel Device Number" → "Connect" - la connexion sera établie lorsque vous verrez le nom de l'appareil.



System Config – Power On/Off, reset ou paramètres par défaut



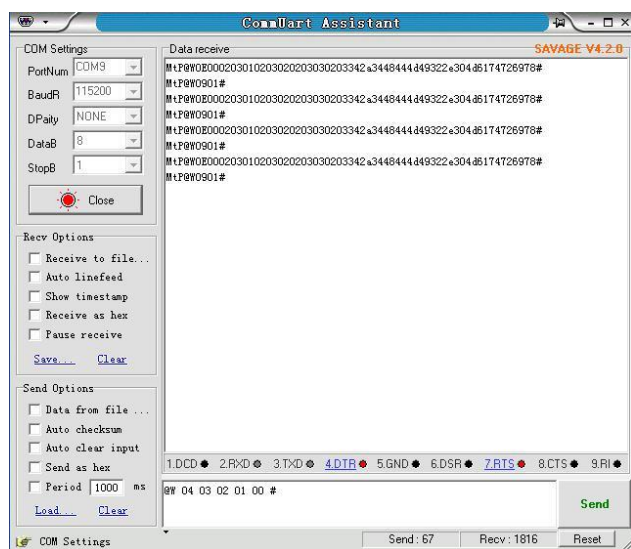
Contrôle par commandes RS232

Ouvrez l'application CommUart Assistant

Paramètres port COM

Baud Rate :	115200 bps
Parité :	Aucune (None)
Data Bits :	8 bit
Stop Bits :	1 bit

Entrez la commande dans la fenêtre du bas (Send)



Commande	Fonction	Note
@W 04 00 01 02 03 #	Fonction PTP	Miroir toutes les entrées et sorties (Ex. Input 1 vers output 1, input 2 vers output 2, etc.)
@W 50 #	Reboot	
@W 51 #	Restore Factory Setting	Reset usine
@W 0F 00 #	Standby (veille)	00 : mode veille 01 : annulation du mode veille

Commande	Description
00	Output 1
01	Output 2
02	Output 3
03	Output 4
04	All Outputs
00	Input 1
01	Input 2
02	Input 3
03	Input 4

Assurez-vous d'envoyer les commandes avec le préfixe "@W" et le suffixe "#".

Suivi par la commande de sortie (Output) et la commande d'entrée (Input).

Ex. : @W 00 00 # : Output 1 affiche Input1



Output 1            Input1

Exemples : toutes les sorties sur une entrée

Input 1 vers toutes les sorties : @W 04 00 00 00 00 #

Input 2 vers toutes les sorties : @W 04 01 01 01 01 #

Input 3 sur toutes les sorties : @W 04 02 02 02 02 #

Input 4 sur toutes les sorties : @W 04 03 03 03 03 #

**Paramètres EDID**

**@W XX AA BB #**

Description du paramètre :

**XX** pour la configuration de **“INPUT EDID” (EDID en entrée)**

Commande	05	06	07	08
Description	Input1	Input2	Input3	Input4

**AA** pour la sélection **“Video Mode”**

Commande	00	01	02	03
Description	1080P	4K2K_30	4K2K_60(YC420)	4K2K_60(YC444)

**BB** pour sélectionner les fonctions ci-dessous

Bit7	Bit6	Bit5	Bit4	Bit3	Bit2	Bit1	Bit0
HDR	48Bit	36Bit	30Bit	7.1CH	5.1CH	2CH	3D
1	1	1	1	1	1	1	1
0	0	0	0	0	0	0	0

“1” : choisir la fonction, “0” : ne pas choisir la fonction

Merci de noter : les EDID HDR et 3D ne sont pas pris en charge

Ex., 01001000 : 48Bit, 7.1CH

Changez le code binaire “01001000” en format hexadécimal “48”

E.g., @W 05 03 48 #

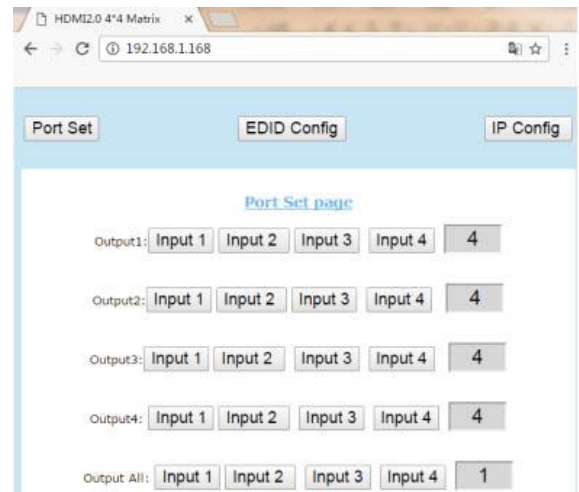
L’EDID de input 1 est : 4K2K\_60(YC444), 48Bit, 7.1CH

**Contrôle Web**

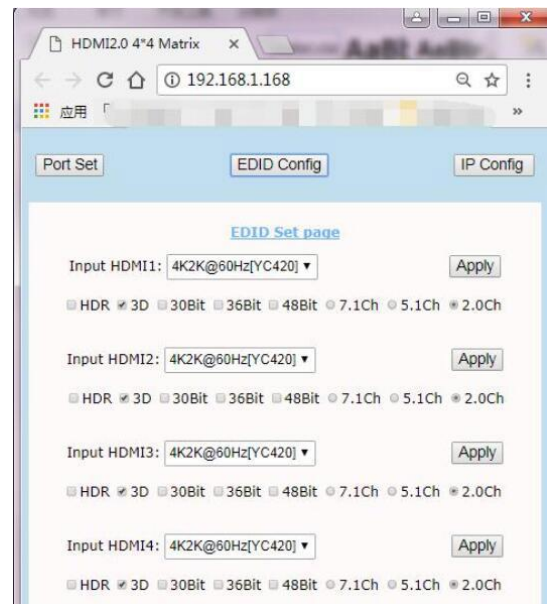
L'adresse IP par défaut de la matrice est 192.168.1.168. Votre PC doit se trouver dans la même plage d'IP pour que vous puissiez y accéder. Pour TCP/IP4 vous pouvez utiliser la plage 192.168.1.2 à 192.168.1.254, 192.168.1.168 exclus.

Ouvrez un navigateur web et entrez l'adresse IP 192.168.1.168

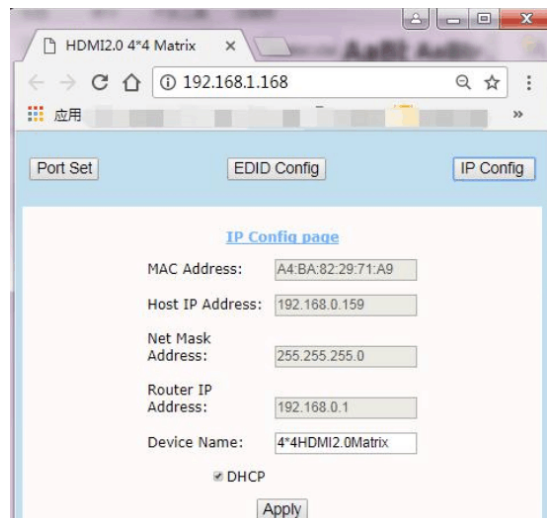
Page de contrôle des ports – Permet de contrôler les ports en entrée et sortie



Page de paramétrage EDID – Edition des paramètres EDID pour chaque port d'entrée



Page de configuration IP – Renommage de l'appareil et activation/désactivation DHCP



## Liste des commandes IP/Telnet

Telnet : 192.168.1.168

ID : Admin

Mot de passe : Admin

Command :	Action :
help	Liste toutes les commandes
exit	Déconnexion Telnet
reset	Reset du système
set-swp	Set switch port. ex. : set-swp 2,1 (In1 vers Out2)
set-net-ip	Set host ip ex.: set-net-ip 192.168.1.168
set-net-mask	Paramétrage du masque de sous réseau ex. : set-net-mask 255.255.255.0
set-net-gate	Paramétrage de la passerelle IP ex. : set-net-gate 192.168.1.1
set-net-dhcp	Active ou désactive DHCP ex. : set-net-dhcp 1 (1 :active dhcp; 0 :désactive dhcp)
set-device-name	Modifie le nom de l'appareil ex. : set-device-name HDMI_MUX
get-swp	ex. : get-swp 1 (affiche l'affectation out 1)
get-net-info	Liste les informations réseau actuelles
get-device-name	Liste le nom de l'appareil

Affichage de toutes les commandes :

```

*****
Successfully connected!
*****
>help
help
exit          Disconnect telnet
reset         Reset system
set-swp       Set switch port.  i.e. set-swp 2,1<In1 to Out2>
set-net-ip    Set host ip   i.e. set-net-ip 192.168.1.168
set-net-mask  Set mask address i.e. set-net-mask 255.255.255.0
set-net-gate  Set gate ip   i.e. set-net-gate 192.168.1.1
set-net-dhcp  Enable or disable dhcp i.e. set-net-dhcp 1<1:enable dhcp 0:
disable dhcp>
set-device-name Modify the machine name i.e. set-device-name HDMI_MUX
get-swp        i.e. get-swp 1<get Out1>
get-net-info   Get current net  information
get-device-name Get the machine name
get-sig-format Get the signal format for all input ports
>
>
>exit

```



**Istruzioni di sicurezza****! ATTENZIONE !**

Per favore leggete la seguente informativa e conservate sempre questo documento con il prodotto.

La mancata osservanza di queste precauzioni può causare seri infortuni o la morte per folgorazione, incendi o danneggiare il prodotto.

Toccare i componenti interni o un cavo danneggiato può causare uno shock elettrico che può condurre alla morte.

Per ridurre il rischio di incendi, folgorazione o danni:

- Non aprite il prodotto o l'alimentatore. Non esistono componenti utilizzabili all'interno.
- La riparazione o manutenzione del prodotto può essere effettuata solo da personale qualificato.
- Non utilizzare mai cavi danneggiati.
- Non fate entrare il prodotto in contatto con acqua e non utilizzatelo in luoghi umidi.
- Questo prodotto è pensato esclusivamente per l'uso in ambienti interni.
- Non posizionate il prodotto nelle vicinanze di sorgenti di calore. Installatelo sempre in luoghi ben ventilati.
- Non appoggiate oggetti pesanti sul prodotto o sui cavi.
- Vi preghiamo di assicurarvi che ogni adattatore sia fermamente inserito e bloccato in sede prima di collegarlo a una presa di corrente.



## Introduzione

Vi ringraziamo per aver acquistato questa Matrice HDMI 18G 4x4 con Audio. Questo prodotto è stato progettato per garantirvi la massima affidabilità e semplicità di utilizzo ed è coperto da da 2 anni di garanzia LINDY oltre che da un servizio di supporto tecnico a vita. Per assicurarvi di farne un uso corretto vi invitiamo a leggere attentamente questo manuale e a conservarlo per future consultazioni.

Lo switch matrice HDMI 4x4 Pro di Lindy supporta i segnali HDMI 2.0 18G, consentendo la trasmissione di risoluzioni cristalline 4K Ultra HD 60Hz. Il supporto aggiuntivo per l'High Dynamic Range assicura che i contenuti video vengano trasmessi con una maggiore luminosità, maggiori contrasti e una gamma di colori molto più ampia, perfetta per i display per il digital signage nella vendita al dettaglio, per creare configurazioni multi-display nel settore educativo o per distribuire contenuti in installazioni commerciali come i cinema. Oltre all'audio HDMI pass-through, le singole porte SPDIF permettono una connessione separata di sistemi di altoparlanti digitali e amplificatori, creando coinvolgenti esperienze audio per soddisfare le esigenze video.

## Contenuto della confezione

- Matrice HDMI 4x4 Pro 18G
- Adattatore multi-country Level VI - 5VDC 3A (UK, EU, US & AUS adattatori inclusi), Dimensioni Jack DC: 5.5/2.1mm di tipo a vite
- Cavo di estensione IR, 1.6m
- Telecomando IR con inclusa la batteria CR2025 3V
- Staffe di montaggio, viti & e supporti in gomma
- Terminale RS232
- Guida d'installazione rapida

## Caratteristiche

- HDMI 2.0 18Gbps, HDCP 2.2, conforme DVI 1.0
- Supporto HDCP 2.2
- Supporta risoluzioni fino a 4096x2160@60Hz 4:4:4 8bit, con supporto aggiuntivo per HDR a 10 bit
- Supporta risoluzioni fino a 4096x2160@60Hz 4:4:4 8bit, con supporto aggiuntivo per HDR a 10 bit
- Larghezza di banda completa di 18G
- Supporta 7.1 canali di segnali audio digitali LPCM, Dolby TrueHD e DTS-HD Master Audio
- Estrazione audio digitale e analogico da HDMI
- Terminale a vite RS-232, telecomando IR, controllo IP e pulsanti per la commutazione
- Controllabile tramite browser web IP (IP di default: 192.168.1.168)
- Montabile in rack
- Nero, alloggiamento in metallo
- Gestione Smart EDID

## Specifiche

- Porte in entrata: 4 x HDMI tipo A (femmina), RJ-45 (femmina), connettore terminale RS-232, 3.5mm IR (femmina), USB Micro-B (femmina)
- Porte in uscita: 4 x HDMI (femmina), 4 x SPDIF (femmina)
- Temperatura operativa: 0°C - 40°C (32°F - 104°F)
- Temperatura di stoccaggio: -20°C - 60°C (-4°F - 140°F)
- Umidità relativa: 20 ~ 90% RH (senza condensa)
- Consumo energetico: 13W max, 0.5W (Standby)

Installazione

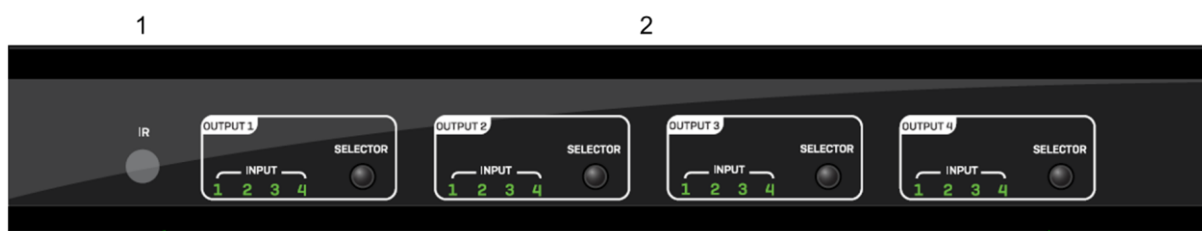
Assicuratevi che tutti i dispositivi siano spenti prima di effettuare qualsiasi collegamento.

Collegare i dispositivi sorgente HDMI alle porte d'ingresso della matrice HDMI. Poi collegare gli schermi HDMI alle porte di uscita della matrice HDMI. Quando tutti i collegamenti sono stati effettuati, collegare l'alimentazione e seguire il seguente ordine per l'accensione dei dispositivi collegati. Display, matrice HDMI, dispositivi sorgente.

Si prega di attendere qualche minuto affinché i dispositivi si sincronizzino e i segnali appaiano.

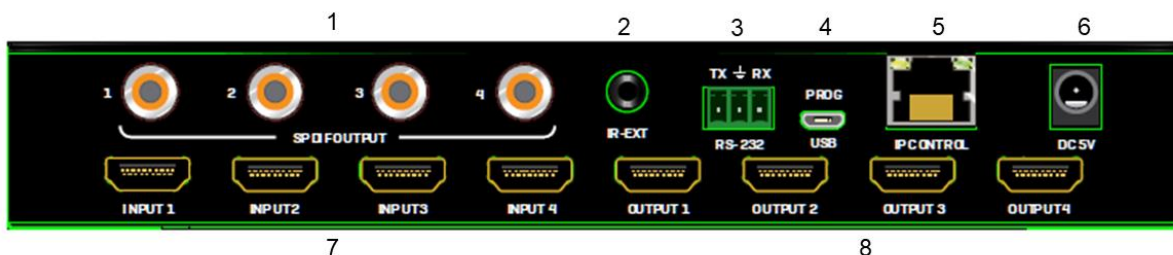
Utilizzo

Pannello frontale



1. Sensore ricevitore infrarossi IR
2. Selettore Uscite– Premere il tasto di selezione per navigare tra gli ingressi 1-4

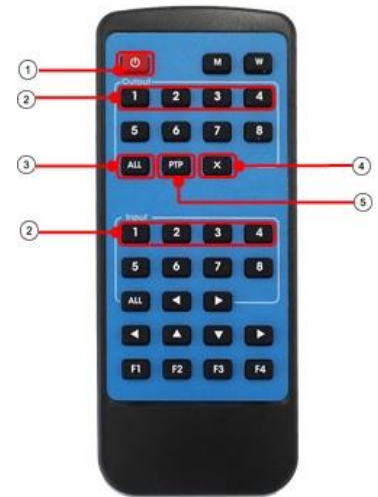
Pannello posteriore



1. Porte di uscita audio SPDIF
2. Porta per estensioni IR
3. Porta di connessione RS-232 per il controllo o l'aggiornamento del firmware
4. Porta USB Micro-B per l'aggiornamento del firmware
5. Porta RJ-45 per il controllo IP
6. Porta di alimentazione DC a vite
7. Porte in ingresso HDMI
8. Porte in uscita HDMI

**Telecomando IR**

1. Pulsante di accensione
2. Pulsanti Output/Input - Seleziona 1-4 uscite e poi 1-4 ingressi per visualizzare una singola sorgente su un singolo display
3. Pulsante All - seleziona tutti e poi l'ingresso 1-4 per visualizzare un ingresso su tutte le uscite
4. Il pulsante Cancel annulla la commutazione
5. Pulsante PTP - Specchia tutti gli ingressi alle uscite.  
Ad esempio, l'ingresso 1 all'uscita 1, l'ingresso 2 all'uscita 2 e così via.



Controllo

Assegnazione dei pin RS-232

Matrice	Console di controllo remoto	
Assignment	PIN	Assignment
	1	NC
Tx	2	Rx
Rx	3	Tx
	4	NC
GND	5	GND
	6	NC
	7	NC
	8	NC
	9	NC

Controllo Software

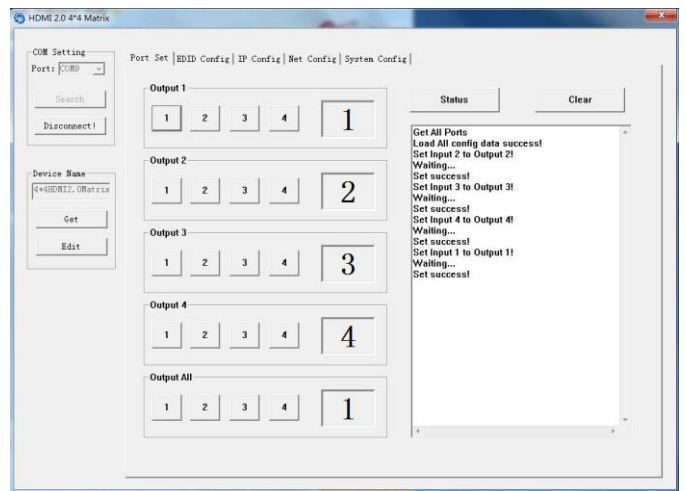
Scaricare l'ultima versione del software di controllo dal sito web Lindy.

Tramite un cavo seriale con terminale a vite RS232 collegare la matrice a un PC o a un portatile.

COM Setting - selezionare e connettersi alla porta COM del PC

Device Name - è possibile rinominare il dispositivo utilizzando fino a 16 caratteri

Port Set - Selezionare e commutare le porte di ingresso e uscita. Fare clic su status per visualizzare lo stato attuale della connessione, fare clic su clear per cancellare le informazioni di visualizzazione



EDID Config - Leggi e configura l'EDID per ogni ingresso

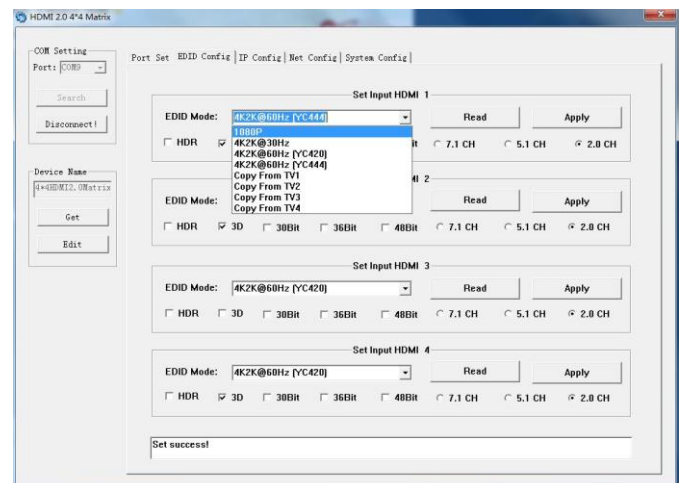
Gli EDID sono i seguenti

EDID audio

Supporta l'audio a 7.1 canali: 24-bit, 192Khz, DTS Audio, Dolby Digital Plus, DTS HD, Dolby Digital e Dolby TrueHD

L'audio a 5.1 canali supporta: 24-bit, 192Khz, DTS Audio e Dolby Digital

Supporta l'audio a 2 canali: 16-bit, 48Khz. Nessun formato audio



Video EDID

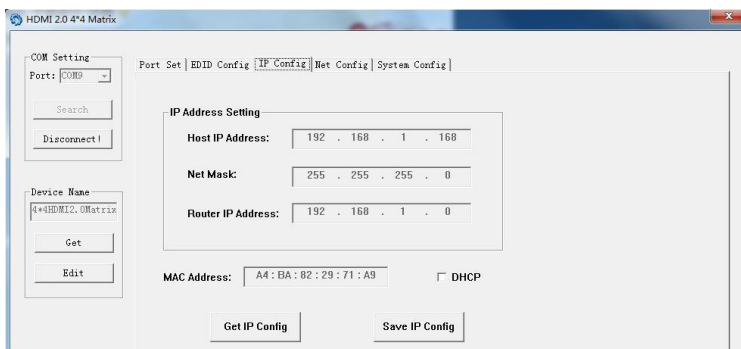
1080P "HDMI Matrix" 1920x1080P, 60Hz, 4:4:4, 8bit

4k2k@30Hz "HDMI Matrix" 3840x2160, 30Hz, 4:4:4, 8bit

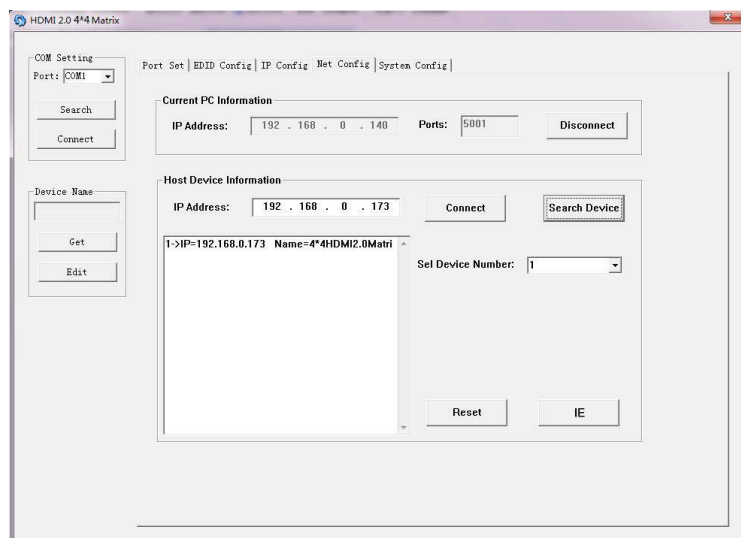
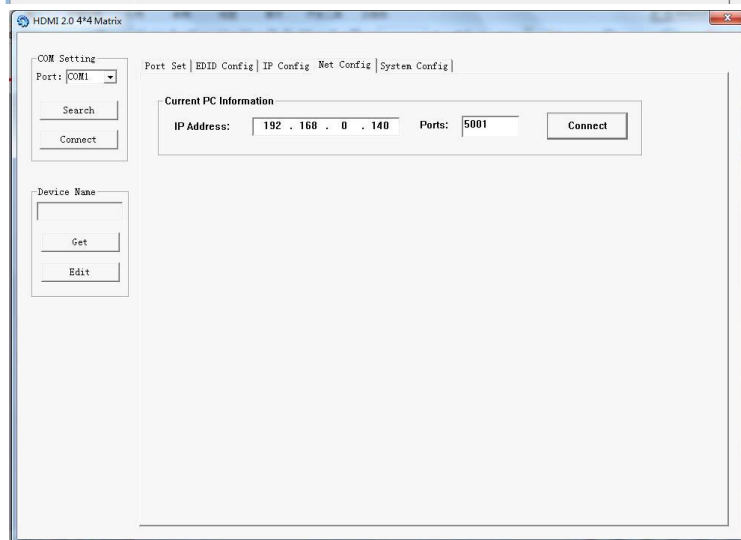
4k2k@60Hz(YC4:2:0) "HDMI Matrix" 3840x2160, 60Hz, 4:2:0, 8bit

4k2k@60Hz(YC4:4:4) "HDMI Matrix" 3840x2160, 60Hz, 4:4:4, 8bit

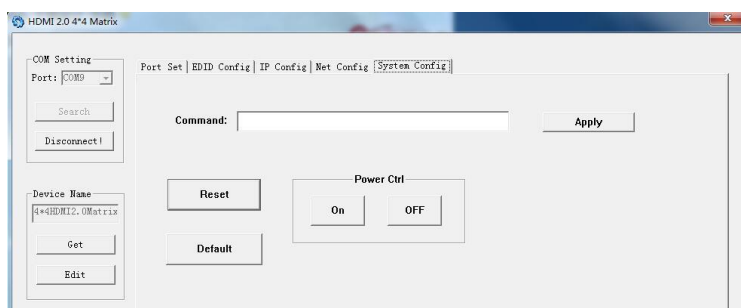
**IP Config** - È possibile impostare manualmente l'indirizzo IP e l'indirizzo MAC, oppure è possibile impostare il router per assegnare l'IP automaticamente facendo clic su DHCP



**Net Config** - Permette di configurare il PC e la Matrice per essere nella stessa LAN. Cliccare "Net config" → "Connect" → "Search Device" → "Sel Device Number" → "Connect" quando si può vedere il nome del dispositivo, significa che la connessione ha avuto successo.



**Configurazione di sistema** - Accensione/spegnimento, ripristino o impostazione delle impostazioni predefinite



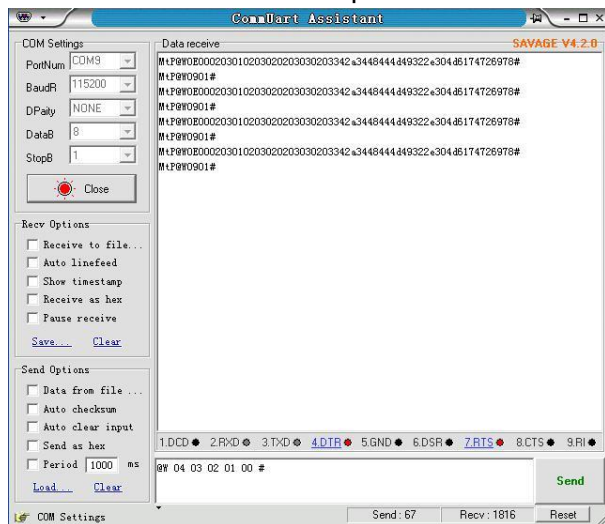
**Controllo CommUart**

Avviare l'applicazione CommUart Assistant

Impostazione delle porte di comando

Baud Rate:	115200 bps
Parity:	None
Data Bits:	8 bit
Stop Bits:	1 bit

Inserire il comando nelle opzioni di invio



Comando	Funzione	Note
@W 04 00 01 02 03 #	PTP	Speculare tutti gli ingressi e le uscite (Es. Input 1 a output 1, input 2 a output 2, ecc)
@W 50 #	Riavvio	
@W 51 #	Ripristino impostazioni di fabbrica	
@W 0F 00 #	Standby	00: Standby Mode 01: Annullare "Standby Mode"

Comando	Descrizione
00	Output 1
01	Output 2
02	Output 3
03	Output 4
04	All Outputs
00	Input 1
01	Input 2
02	Input 3
03	Input 4

Assicurati che il comando sia trasmesso con il prefisso "@W" e il suffisso "#". Questo è seguito dal comando di uscita desiderato, seguito dal comando di ingresso.

Per esempio: @W 00 00 #: Uscita 1 visualizza Ingresso1



Esempio: Impostazione di tutte le uscite su un ingresso desiderato:

Ingresso 1 a tutte le uscite: @W 04 00 00 00 00 #

Ingresso 2 a tutte le uscite: @W 04 01 01 01 01 #

Ingresso 3 a tutte le uscite: @W 04 02 02 02 02 #

Ingresso 4 a tutte le uscite: @W 04 03 03 03 03 #

**Gestione EDID**

**@W XX AA BB #**

Descrizione parametri:

**XX** per la configurazione di **“INPUT EDID”**

Comando	05	06	07	08
Descrizione	Input1	Input2	Input3	Input4

**AA** per la selezione di **“Video Mode”**

Command	00	01	02	03
Description	1080P	4K2K_30	4K2K_60(YC420)	4K2K_60(YC444)

**BB** per la selezione delle seguenti funzioni

Bit7	Bit6	Bit5	Bit4	Bit3	Bit2	Bit1	Bit0
HDR	48Bit	36Bit	30Bit	7.1CH	5.1CH	2CH	3D
1	1	1	1	1	1	1	1
0	0	0	0	0	0	0	0

“1”: per selezionare la funzione, “0”: per deselezionare la funzione

Si prega di tenere presente: gli EDID per HDR e 3D non sono supportati

Per esempio, 01001000: 48Bit, 7.1CH

Cambia il codice binario "01001000" nel formato esadecimale "48".

Per esempio, @W 05 03 48 #

L'EDID all'ingresso 1 sarà: 4K2K\_60(YC444), 48Bit, 7.1CH

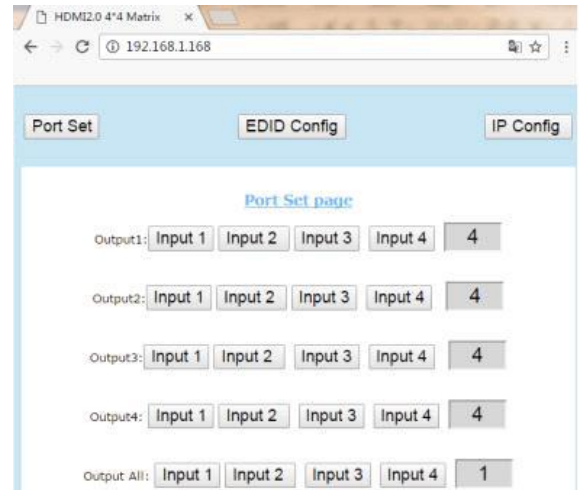


**Web Control**

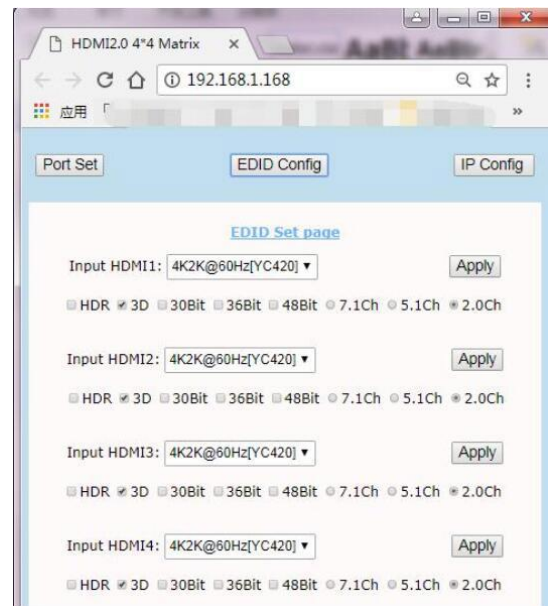
L'indirizzo IP di default del Matrix è 192.168.1.168. Il vostro PC deve essere nello stesso IP range per permettervi di accedervi. Per TCP/IP4 potete usare un indirizzo IP nel range 192.168.1.2 a 192.168.1.254 escluso 192.168.1.168.

Apri un browser web e inserisci l'indirizzo IP 192.168.1.168

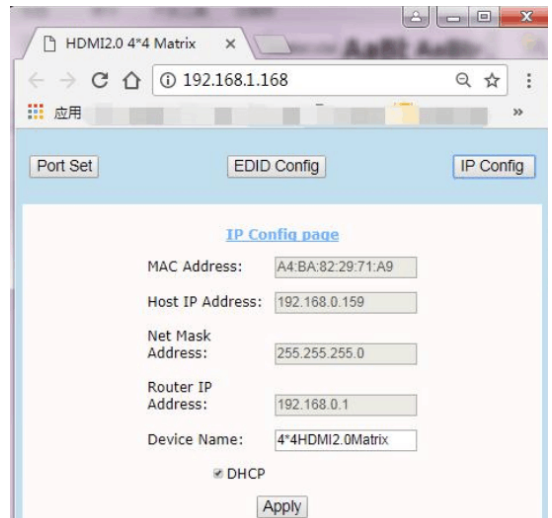
Pagina delle porte - Imposta le tue porte di ingresso e uscita



EDID Set Page - Modifica le impostazioni EDID per ogni porta d'ingresso



Pagina di configurazione IP - Rinomina il dispositivo e abilita/disabilita il DHCP



Lista di comando IP/Telnet

Telnet: 192.168.1.168

ID: Admin

Password: Admin

Comando	Azione
help	Riceve tutte le informazioni sui comandi
exit	Disconnette Telnet
reset	Resetta il sistema
set-swp	Imposta la porta dello switch, cioè set-swp 2,1 (In1 a Out2)
set-net-ip	Imposta l'ip dell'host cioè: set-net-ip 192.168.1.168
set-net-mask	Imposta il Mask Address cioè: set-net-mask 255.255.255.0
set-net-gate	Imposta il Gate IP cioè: set-net-gate 192.168.1.1
set-net-dhcp	Abilita o disabilita DHCP cioè: set-net-dhcp 1 (1:abilita dhcp; 0:disabilita dhcp)
set-device-name	Modifica il nome della matrice cioè: set-device-name HDMI_MUX
get-swp	cioè: get-swp 1 (get out 1)
get-net-info	Riceve le informazioni di rete correnti
get-device-name	Riceve il nome della matrice
	Uscita

Tutte le informazioni di comando:

```

*****
Successfully connected!
*****
>help
help
exit          Disconnect telnet
reset        Reset system
set-swp      Set switch port.  i.e. set-swp 2,1<In1 to Out2>
set-net-ip   Set host ip   i.e. set-net-ip 192.168.1.168
set-net-mask Set mask address i.e. set-net-mask 255.255.255.0
set-net-gate Set gate ip   i.e. set-net-gate 192.168.1.1
set-net-dhcp Enable or disable dhcp i.e. set-net-dhcp 1<1:enable dhcp 0:
disable dhcp>
set-device-name Modify the machine name i.e. set-device-name HDMI_MUX
get-swp        i.e. get-swp 1<get Out1>
get-net-info   Get current net information
get-device-name Get the machine name
get-sig-format Get the signal format for all input ports
>
>
>exit
    
```

## **CE/FCC Statement**

---

### ***CE Certification***

LINDY declares that this equipment complies with relevant European CE requirements.

### ***CE Konformitätserklärung***

LINDY erklärt, dass dieses Equipment den europäischen CE-Anforderungen entspricht

### ***UKCA Certification***

LINDY declares that this equipment complies with relevant UKCA requirements.

### ***FCC Certification***

This equipment has been tested and found to comply with the limits for a Class B digital device, pursuant to part 15 of the FCC Rules. These limits are designed to provide reasonable protection against harmful interference in a residential installation.

You are cautioned that changes or modification not expressly approved by the party responsible for compliance could void your authority to operate the equipment.

This device complies with part 15 of the FCC Rules.

Operation is subject to the following two conditions:

1. This device may not cause harmful interference, and
2. This device must accept any interference received, including interference that may cause undesired operation.

The enclosed power supply has passed Safety test requirements, conforming to the US American versions of the international Standard IEC 60950-1 or 60065 or 62368-1.

---

### **LINDY Herstellergarantie – Hinweis für Kunden in Deutschland**

LINDY gewährt für dieses Produkt über die gesetzliche Regelung in Deutschland hinaus eine zweijährige Herstellergarantie ab Kaufdatum. Die detaillierten Bedingungen dieser Garantie finden Sie auf der LINDY Website aufgelistet bei den AGBs.

---

#### **Hersteller / Manufacturer (EU):**

LINDY-Elektronik GmbH  
Markircher Str. 20  
68229 Mannheim  
Germany  
Email: info@lindy.com , T: +49 (0)621 470050

#### **Manufacturer (UK):**

LINDY Electronics Ltd  
Sadler Forster Way  
Stockton-on-Tees, TS17 9JY  
England  
sales@lindy.co.uk, T: +44 (0)1642 754000

## Recycling Information

---



### WEEE (Waste of Electrical and Electronic Equipment), Recycling of Electronic Products

#### Europe, United Kingdom

In 2006 the European Union introduced regulations (WEEE) for the collection and recycling of all waste electrical and electronic equipment. It is no longer allowable to simply throw away electrical and electronic equipment. Instead, these products must enter the recycling process.

Each individual EU member state, as well as the UK, has implemented the WEEE regulations into national law in slightly different ways. Please follow your national law when you want to dispose of any electrical or electronic products. More details can be obtained from your national WEEE recycling agency.

#### Germany / Deutschland

#### Rücknahme Elektroschrott und Batterie-Entsorgung

Die Europäische Union hat mit der WEEE Richtlinie Regelungen für die Verschrottung und das Recycling von Elektro- und Elektronikprodukten geschaffen. Diese wurden im Elektro- und Elektronikgerätegesetz – ElektroG in deutsches Recht umgesetzt. Das Entsorgen von Elektro- und Elektronikgeräten über die Hausmülltonne ist verboten! Diese Geräte müssen den Sammel- und Rückgabesystemen zugeführt werden! Dort werden sie kostenlos entgegen genommen. Die Kosten für den weiteren Recyclingprozess übernehmen die Gerätehersteller.

LINDY bietet deutschen Endverbrauchern ein kostenloses Rücknahmesystem an, beachten Sie bitte, dass Batterien und Akkus den Produkten vor der Rückgabe an das Rücknahmesystem entnommen werden müssen und über die Sammel- und Rückgabesysteme für Batterien separat entsorgt werden müssen. Ausführliche Informationen zu diesen Themen finden Sie stets aktuell auf der LINDY Webseite im Fußbereich.

#### France

En 2006, l'union Européenne a introduit la nouvelle réglementation (DEEE) pour le recyclage de tout équipement électrique et électronique.

Chaque Etat membre de l' Union Européenne a mis en application la nouvelle réglementation DEEE de manières légèrement différentes. Veuillez suivre le décret d'application correspondant à l'élimination des déchets électriques ou électroniques de votre pays.

#### Italy

Nel 2006 l'unione europea ha introdotto regolamentazioni (WEEE) per la raccolta e il riciclo di apparecchi elettrici ed elettronici. Non è più consentito semplicemente gettare queste apparecchiature, devono essere riciclate. Ogni stato membro dell' EU ha tramutato le direttive WEEE in leggi statali in varie misure. Fare riferimento alle leggi del proprio Stato quando si dispone di un apparecchio elettrico o elettronico.

Per ulteriori dettagli fare riferimento alla direttiva WEEE sul riciclaggio del proprio Stato.



Tested to comply with  
FCC standards.  
For home and office use.

No. 38247  
8<sup>th</sup> Edition, December 2021  
**lindy.com**